



T.C.  
KÜLTÜR VE TURİZM BAKANLIĞI  
YATIRIM VE İŞLETMELER GENEL MÜDÜRLÜĞÜ



**TÜRKİYE'DE  
TURİZM SEKTÖRÜNE SAĞLANAN  
TEŞVİK ve DESTEKLER**

ŞUBAT 2012, ANKARA

## İÇİNDEKİLER

<b>GİRİŞ</b> .....	<b>1</b>
<b>ÖZET</b> .....	<b>2</b>
<b>KOSGEB KAPSAMINDA SAĞLANAN TEŞVİK VE DESTEKLER</b> .....	<b>2</b>
<b>Turizm Sektörünün KOSGEB Kapsamına Alınması</b> .....	<b>3</b>
Yasal Süreç .....	3
Yasal Değişikliğin Getirdikleri .....	4
Yasal Değişiklik Sonrası Durum.....	6
<b>KOSGEB Kapsamındaki İşletmeler</b> .....	<b>7</b>
Yasal Dayanak.....	7
Tanım ve Sınıflandırma .....	7
<b>KOBİ’lere Yönelik Hizmet ve Destekler</b> .....	<b>8</b>
KOSGEB Destekleri.....	8
1. KOBİ Proje Destek Programı.....	8
Program ve Proje Limitleri .....	8
2. Tematik Proje Destek Programı .....	9
Programın Amacı .....	9
Tematik Proje Destek Programı Destek Unsurları.....	9
Çağrı Esaslı Tematik Program Desteklenecek Proje Giderleri.....	9
Meslek Kuruluşu Proje Destek Programı Desteklenecek Proje Giderleri.....	9
3. İşbirliği Güçbirliği Destek Programı .....	10
Programın Amacı ve Gerekçesi .....	10
İşbirliği - Güçbirliği Ortaklık Modelleri.....	10
Desteklenecek Proje Konuları.....	10
Program ve Proje Limitleri .....	11
4. AR-GE, İnovasyon ve Endüstriyel Uygulama Destek Programı .....	11
Programın Amacı ve Gerekçesi .....	11
Proje Süresi.....	12
5. Genel Destek Programı .....	12
Programın Amacı ve Gerekçesi .....	12
6. Girişimcilik Proje Destek Programı .....	13
Programın Amacı ve Gerekçesi .....	13
7. Gelişen İşletmeler Piyasası KOBİ Destek Programı .....	13
Programın Amacı .....	13

Programın Kapsamı.....	13
Programın Unsurları, Oranı ve Üst Limiti.....	14
8. Kredi Faiz Destekleri.....	14
Programın Amacı ve Gerekçesi .....	14
Diğer Destekler .....	15
<b>KOSGEB’e Başvuru ve Değerlendirme .....</b>	<b>15</b>
<b>YATIRIMLARDA DEVLET YARDIMLARI HAKKINDA BAKANLAR KURULU</b>	
<b>KARARI KAPSAMINDA SAĞLANAN TEŞVİKLER .....</b>	<b>18</b>
<b>Karar Kapsamında Sağlanan Teşvikler .....</b>	<b>22</b>
Yasal Dayanak.....	22
Teşvik Belgesi.....	22
Teşvik Belgesine Kimler Müracaat Edebilir?.....	22
Teşvik Belgesi Nereden Alınır? .....	22
Teşvik Belgesi Düzenlenmesi İçin Müracaatta Aranacak Belgeler .....	23
Teşvik Belgeli Yatırımlara Sağlanacak Destek Unsurları .....	24
Turizm Sektörü Açısından Teşvik Edilmeyecek Veya Teşvik Edilmesi Belirli Şartlara Bağlı Konular .....	25
Teşvik Edilmeyecek Yatırımlar .....	25
Teşvikli Belirli Şartlara Bağlı Yatırım Konuları.....	25
Yatırıma Başlama .....	26
İşletmeye Geçiş .....	26
Teşvik belgesi kapsamında yapılacak yatırım cinsleri (EK-4) .....	26
Gümrük Vergisi Muafiyeti.....	27
Katma Değer Vergisi istisnası.....	27
Vergi İndirimi.....	28
Faiz Desteği.....	30
Sigorta Primi İşveren Hissesi Desteği .....	31
Yatırım Yeri Tahsisi .....	33
Yatırımların Nakli .....	33
<b>2634 SAYILI TURİZMİ TEŞVİK KANUNU İLE SAĞLANAN TEŞVİKLER.....</b>	<b>36</b>
Taşınmaz Malların Turizm Amaçlı Kullanımı Amacıyla Yapılan Tahsisler.....	36
Orman Fonuna Katkının Taksitlendirilmesi .....	36
Elektrik, Hava Gazı ve Su Ücretleri.....	37
Haberleşme Kolaylıkları .....	38

Yabancı Personel ve Sanatkar Çalıştırılması .....	38
<b>EMLAK VERGİSİ MUAFİYETİ .....</b>	<b>40</b>
<b>EXIMBANK KREDİ İMKANLARI.....</b>	<b>42</b>
<b>Turizm Kredisi ve Yararlanabilecek Olanlar .....</b>	<b>42</b>
Firma Limiti Ne Kadardır? .....	42
Kredinin Vadesi Nedir? .....	42
Ne Tür Teminatlar Kabul Edilmektedir? .....	43
<b>KOBİ'lere Yönelik Avrupa Yatırım Bankası Kaynaklı Yatırım Kredisi .....</b>	<b>44</b>
Amaç 44	
Kredinin Tutarı .....	44
Asli Teminatlar .....	45
Vade ve Faiz Oranı .....	45
Son Başvuru Tarihi .....	45
İhracat Taahhüdünün Kapatılması .....	45
<b>YABANCI SERMAYE YATIRIMLARININ TEŞVİKİ.....</b>	<b>47</b>
<b>YURTDIŞI TURİZM FUARLARINA KATILIM DESTEĞİ.....</b>	<b>49</b>
<b>KAYNAKÇA .....</b>	<b>51</b>

## GİRİŞ

Ülkemizde devletin rolünün, özellikle ekonomik büyüme ve istikrar, istihdamın artırılması, bölgesel gelişmişlik düzeyinin dengelenmesi, yatırım yoluyla sanayileşme politikalarının yönlendirilmesi, ekonominin dış rekabete açılması gibi politikaların üzerine kurulduğu gözlenmektedir. Bu amaçla birçok yasal düzenleme gerçekleştirilmiş, kalkınma planları uygulanmaya başlanmıştır.

1982 yılında yürürlüğe giren, 2634 sayılı Turizmi Teşvik Kanunu, yürürlük tarihinden bugüne turizm sektörünün ülke gündeminde kalmasına, turizm için olmazsa olmaz olan konaklama, yeme-içme-eğlence gibi alanları kapsayan sektörel gelişime katkı sağlamaktadır. Örneğin; 2634 sayılı Turizmi Teşvik Kanunu'nun yürürlüğe girdiği 1982 yılından bugüne, ülkemize gelen turist sayısında yaklaşık 22 kat, turizm gelirlerinde ise yaklaşık 62 kat artış kaydedilmiştir. Söz konusu rakamlarda turizm işletmelerine sağlanan teşvik ve destekler önemli bir paya sahiptir.

Bu çalışmada Turizm yatırımcılarına sağlanan teşvikler; KOSGEB kapsamında sağlanan teşvikler, Yatırımlarda Devlet Yardımı Hakkında Bakanlar Kurulu Kararı kapsamında sağlanan teşvikler, 2634 sayılı Turizmi Teşvik Kanunu, Emlak Vergisi Kanununda yer alan muafiyet, Türkiye İhracat Kredi Bankası (EXIMBANK) tarafından sağlanan kredi imkanları, Yabancı sermaye yatırımlarının teşviki ve Yurtdışı turizm fuarlarına katılım destekleri kapsamında incelenmiştir.

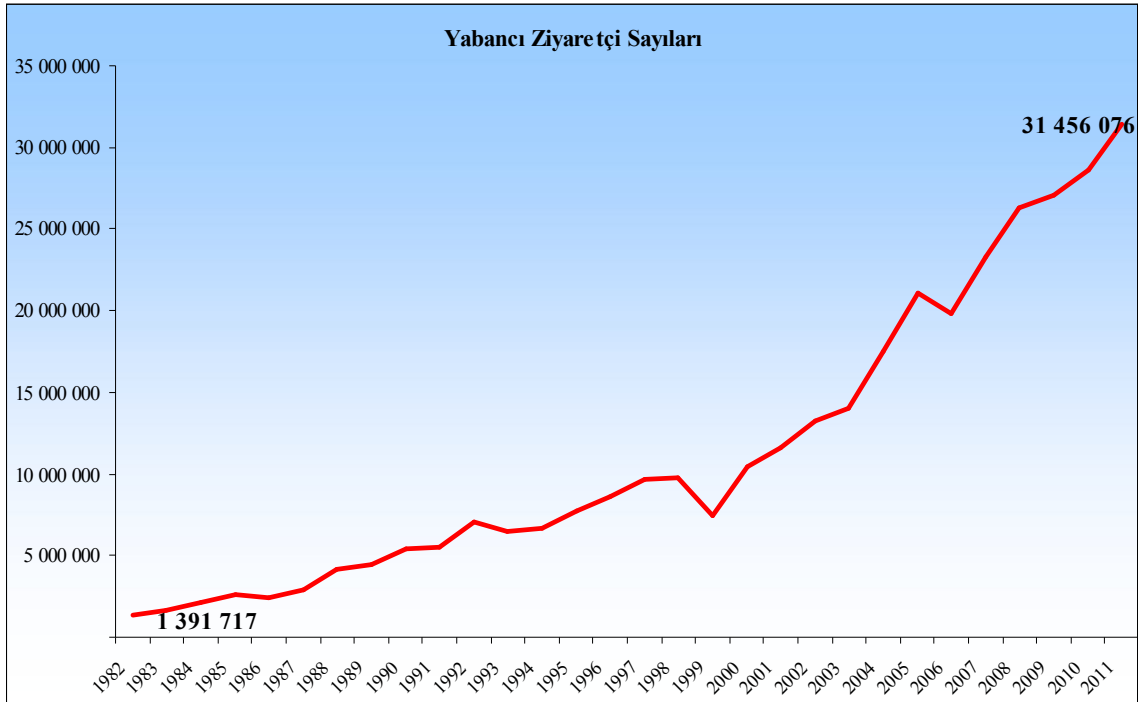
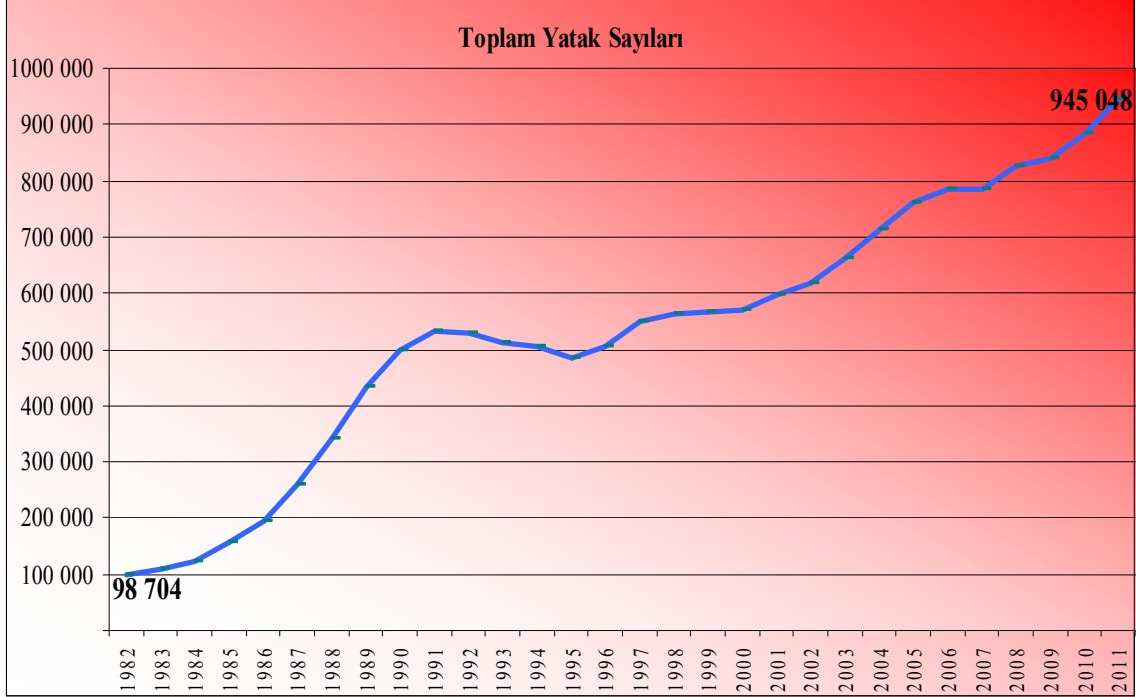
## ÖZET

Türkiye’de turizm sektörüne yönelik olarak çeşitli teşvik ve destekler bulunmaktadır. Bu teşvik ve destekleri aşağıdaki şekilde gruplandırmak mümkündür:

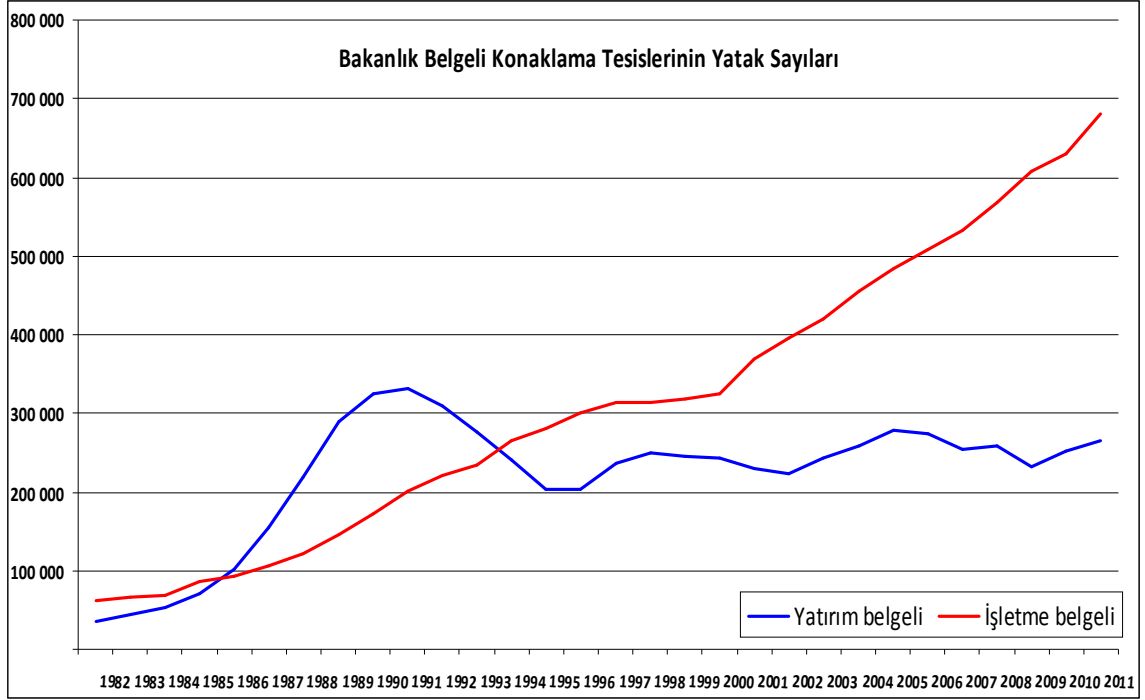
1. KOSGEB Kapsamında Sağlanan Destek ve Hizmetler,
2. Yatırımlarda Devlet Yardımları Hakkında Bakanlar Kurulu Kararı Kapsamında Uygulanan Teşvik ve Destekler,
3. 2634 Sayılı Turizmi Teşvik Kanunu ile Sağlanan Teşvikler,
4. 1319 Sayılı Emlak Vergisi Kanunu’nda Yer Alan Muafiyetler,
5. Türkiye İhracat Kredi Bankası (EXIMBANK) Tarafından Sağlanan Kredi İmkanları,
6. Yabancı Sermaye Yatırımlarının Teşviki,
7. Yurtdışı Turizm Fuarlarına Katılım Desteği.

## Türkiye’de Turizm Sektörüne Sağlanan Teşvik ve Destekler

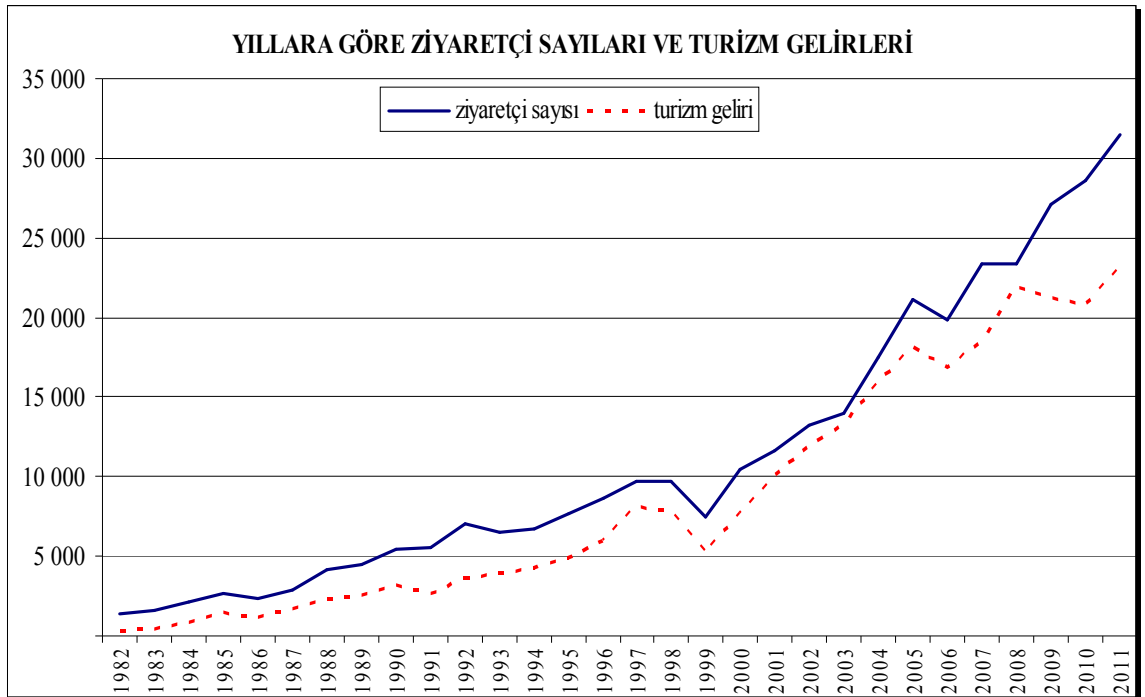
2634 sayılı Turizmi Teşvik Kanunu’nun yürürlüğe girdiği 1982 yılından günümüze kadar uygulanan teşvik politikalarının, Kanunun uygulanması ile paralel olarak turizm sektörünün gelişimine etkileri ve gelişim trendi aşağıdaki grafiklerde özetlenmiştir.



“Toplam Yatak Sayıları” ve “Yabancı Ziyaretçi Sayıları” grafiklerinde görüleceği üzere uygulanan teşvik politikaları sonucunda **yatak sayısında ve ziyaretçi sayısında birbirleri ile doğru orantılı olarak bir artış** kaydedilmiştir.



“Bakanlıktan Belgeli Tesislerdeki Yatak Sayıları” grafiğinden de görüleceği üzere 1990’lı yılların sonundan itibaren yatırım belgeli tesislerden işletme belgeli tesislere geçiş daha hızlı gerçekleşmiştir. Hızlanma sebebi olarak **1990’lı yıllardan sonra turist sayısındaki artış hızındaki yükselme** görülmektedir.





**KOSGEB KAPSAMINDA SAĞLANAN TEŞVİK VE  
DESTEKLER**

## KOSGEB KAPSAMINDA SAĞLANAN TEŞVİK VE DESTEKLER

### Özet

3624 sayılı “Küçük ve Orta Ölçekli Sanayi Geliştirme ve Destekleme İdaresi Başkanlığı Kurulması Hakkında Kanun”<sup>1</sup> ile ülkemizin ekonomik ve sosyal ihtiyaçlarının karşılanmasında küçük ve orta ölçekli sanayi işletmelerinin payını ve etkinliğini artırmak, rekabet güçlerini ve düzeylerini yükseltmek, sanayide entegrasyonu ekonomik gelişmelere uygun biçimde gerçekleştirmek amacıyla Küçük ve Orta Ölçekli Sanayi Geliştirme ve Destekleme İdaresi Başkanlığı (KOSGEB) kurulmuştur.

Kanunun ilk hali ile hedef kitlesi “sanayi sektörü işletmeleri”dir.

Kanunda 2009 yılında yapılan değişiklikler<sup>2</sup> ile; KOBİ tanımında yer alan “sanayi” ibaresi çıkartılarak yalnızca “işletme” ibaresi kullanılmış, KOSGEB hizmetleri kapsamına hizmet sektörü de dahil edilmiştir.

**Böylelikle hizmet sektörü aktörlerinden olan turizm işletmeleri de KOSGEB destek ve hizmetleri kapsamında yer almıştır.**

---

<sup>1</sup> 20.04.1990 tarih ve 20498 sayılı Resmi Gazete

<sup>2</sup> 22.04.2009 tarih ve 5891 sayılı “Küçük ve Orta Ölçekli Sanayi Geliştirme ve Destekleme İdaresi Başkanlığı (KOSGEB) Kurulması Hakkında Kanunda Değişiklik Yapılmasına Dair Kanun”

## Turizm Sektörünün KOSGEB Kapsamına Alınması

### Yasal Süreç

3624 sayılı Kanun ile kurulan KOSGEB anılan Kanun ile belirlenen görevler kapsamında, “Küçük ve Orta Büyüklükteki İşletmelerin Tanımı, Nitelikleri ve Sınıflandırılması Hakkında Yönetmelik”te<sup>3</sup> bulunan küçük ve orta ölçekli işletme tanımlarına uyan küçük ve orta ölçekli sanayi işletmelerine çeşitli hizmet ve destekler vermiştir.

KOSGEB tarafından işletmelere sağlanacak destek unsurlarına ilişkin usul ve esaslar ise "Küçük ve Orta Ölçekli Sanayi Geliştirme ve Destekleme İdaresi Başkanlığı (KOSGEB) Destekleri Yönetmeliği"<sup>4</sup> ile düzenlenmiştir. Yönetmelik ile KOSGEB tarafından geri ödemeli ve geri ödemesiz desteklerin sağlanmasına ilişkin usul ve esaslar belirlenmiştir.

Ülkemizde sanayi sektörü dışındaki sektörlerin de ekonomik katma değer ve istihdam yaratma potansiyellerinin artması ve sanayi dışındaki sektör firmaları ve temsilcilerinden gelen talepler, KOSGEB'in hizmetlerini diğer sektörler için de kullanılması gerekliliğini ortaya koymuş; böylece hedef sadece sanayi sektörü değil tüm KOBİ'ler olmuştur.

2003 yılında yayımlanan Avrupa Birliği Katılım Ortaklığı Belgesi'nde “*Avrupa Küçük İşletmeler Şartı ve İşletme ve Girişimcilik İçin Çok Yıllı Programla uyumlu bir ulusal KOBİ Stratejisinin geliştirilmesi ve uygulanması. Bu strateji, özellikle finansman ihtiyacı söz konusu olduğunda, KOBİ'ler için iş ortamının iyileştirilmesini kapsamalıdır.*” hükmü yer almaktadır. Bu kapsamda hazırlanan "KOBİ Stratejisi ve Eylem Planı", ülkemizin KOBİ'lere ilişkin ulusal düzeydeki en önemli politika dokümanı olmuştur.

“KOBİ Stratejisi ve Eylem Planı”, Yüksek Planlama Kurulu'nun 10.11.2003 tarih ve 2003/57 sayılı Kararı ile onaylanmış, 04.05.2007 tarih ve 2007/25 sayılı Kararı ile de revize edilmiştir. Planın "İş Ortamının İyileştirilmesi Stratejisi" alanındaki 4.8 sayılı eylemi, KOSGEB'in tüm sektörlerdeki KOBİ'lere destek sağlamasıyla ilgili çalışmalara ilişkindir.

---

<sup>3</sup> 18.11.2005 tarih ve 25997 sayılı Resmi Gazete

<sup>4</sup> 24.04.2005 tarih ve 25795 sayılı Resmi Gazete

11.12.2001 tarihli Bakanlar Kurulu Prensip Kararı ile kabul edilen "Türkiye'de Yatırım Ortamının İyileştirilmesi Reform Programı" çerçevesinde oluşturulan Yatırım Ortamını İyileştirme Koordinasyon Kurulu çalışmaları kapsamında KOBİ Teknik Komitesince hazırlanan Eylem Planının 1 Sayılı plan maddesinde ise; KOSGEB'in imalat sanayi dışındaki sektörlerle destek verebilmesine yönelik kanuni düzenleme yapılması öngörülmüştür.

Bu karar ve öngörüler ile birlikte kalkınma planı, hükümet programı ve diğer plan ve politika dokümanlarında da KOSGEB hizmetlerinin hedef kitlesinin genişletilmesi hususunda ortak bir karar oluşmuştur.

Bu gerekçe ve kararlar neticesinde 22.04.2009 tarihinde TBMM’de kabul edilen 5891 sayılı “Küçük ve Orta Ölçekli İşletmeleri Geliştirme ve Destekleme İdaresi Başkanlığı Kurulması Hakkında Kanunda Değişiklik Yapılmasına Dair Kanun” 05.05.2009 tarih ve 27219 sayılı Resmi Gazete’de yayımlanarak yürürlüğe girmiştir.

### **Yasal Değişikliğin Getirdikleri**

5891 sayılı Kanunun 1 inci maddesi aşağıdaki hükmü içermektedir:

***MADDE 1** – 12/4/1990 tarihli ve 3624 sayılı Küçük ve Orta Ölçekli Sanayi Geliştirme ve Destekleme İdaresi Başkanlığı Kurulması Hakkında Kanunun adında yer alan “Sanayi” ibaresi “İşletmeleri” şeklinde ve 1 inci maddesinin birinci fıkrası aşağıdaki şekilde değiştirilmiştir.*

*“Ülkenin ekonomik ve sosyal ihtiyaçlarının karşılanmasında küçük ve orta ölçekli işletmelerin payını ve etkinliğini artırmak, rekabet güçlerini ve düzeylerini yükseltmek, sanayide entegrasyonu ekonomik gelişmelere uygun biçimde gerçekleştirmek amacıyla, Küçük ve Orta Ölçekli İşletmeleri Geliştirme ve Destekleme İdaresi Başkanlığı kurulmuştur. Kuruluşun kısa adı KOSGEB’dir.”*

Bu değişiklik ile 3624 sayılı Kanunun 1 inci maddesinde yer alan "**küçük ve orta ölçekli sanayi işletmelerinin**" ibaresi, "**küçük ve orta ölçekli işletmelerin**" şeklinde değiştirilmiş, böylelikle KOSGEB hizmet ve desteklerinin kapsamı yalnızca sanayi işletmeleri olmaktan çıkartılarak tüm işletmeleri kapsar hale getirilmiştir.

Ayrıca 5891 sayılı Kanun ile 3624 sayılı Kanunda yer alan;

- “Kuruluş” ibaresi “KOSGEB”,
- “Kuruluşun” ibaresi “KOSGEB’in”,
- “Başkanlık” ibaresi “KOSGEB”,

- “Sanayi” ibareleri “İşletmeleri”,
- “Küçük ve Orta Ölçekli Sanayi kesiminin” ibaresi “işletmelerin”,
- “sanayinin çeşitli alt sektörlerinde” ibaresi “değişik sektörlerde”,
- “küçük ve orta ölçekli sanayi kesimine” ibaresi “işletmelere”,
- “küçük ve orta ölçekli sanayinin” ibaresi “işletmelerin”,
- “sanayi kesiminin” ibaresi “işletmelerin”,
- “sanayiyi, genel sanayi politikalarına göre” ibaresi “işletmeleri, kalkınma politikalarına göre”,
- “mamullerin pazarlanması” ibaresi “mamullerin ve hizmetlerin pazarlanması”,
- “sanayi” ibaresi “işletmeler”,
- “sanayi sektörü” ibaresi “işletmeler”
- “sanayicilerin” ibaresi “işletmelerin”,
- “sanayi işletmelerinin” ibaresi “işletmelerin”,
- “çalışmaların sanayiye uygulanması” ibaresi “çalışmaların uygulanması”,
- “sanayi kesimine” ibaresi “işletmelere”
- “sanayinin” ibaresi “işletmelerin” şeklinde değiştirilmiştir.

Yapılan bu değişiklikler ile hizmet sektörü de KOBİ kapsamında KOSGEB desteklerinden faydalanabilecek konuma gelmiştir.

Yine 5891 sayılı Kanunun 3 üncü maddesi ile 3624 sayılı Kanunun 2 nci maddesine “**girişimci**” tanımı eklenmiş; girişimci “...Bir iş fikrine dayalı olarak kendi işini kurmak isteyen gerçek kişiler...” şeklinde tanımlanmıştır. Böylece KOSGEB’in sadece mevcut iş kesimine değil potansiyel iş kesimine de destek ve hizmet sunması amaçlanmıştır.

### Yasal Değişiklik Sonrası Durum

Kanun değişikliğinin ardından KOSGEB nezdinde çalışmalar yapılmıştır. Bu çalışmalar neticesinde NACE<sup>5</sup> kod katalogunda bulunan;

- Oteller ve moteller<sup>6</sup>,
- Kamp yerleri ve diğer kısa süreli konaklama yerleri<sup>7</sup>,
- Gençlik hostelleri ve dağ barınakları<sup>8</sup>,
- Kamp yerleri (karavan alanları dahil)<sup>9</sup>,
- Başka yerde sınıflandırılmamış diğer konaklama yerleri<sup>10</sup>,
- Lokantalar, pastaneler vb yerler<sup>11</sup>,
- Seyahat acenteleri ve tur işletmelerinin faaliyetleri; başka yerde sınıflandırılmamış, turistlere yardımcı faaliyetler<sup>12</sup>

destek kapsamında alınmıştır.

18.09.2009 tarih ve 27353 sayılı Resmi Gazete’de yayımlanan “KOSGEB Tarafından Verilecek Hizmetler ve Desteklerden Yararlanacak Küçük ve Orta Büyüklükteki İşletmelere İlişkin Sektörel ve Bölgesel Önceliklerin Belirlenmesi Hakkında Karar”ın ekinde bulunan (1) sayılı liste ile KOSGEB tarafından verilecek hizmetler ve desteklerden yararlanacak küçük ve orta büyüklükteki işletmelerin sektörleri belirlenmiştir.

Bu sektörler arasında KOSGEB’e önerilen yukarıdaki sektörlerin (Konaklama ve yiyecek hizmeti faaliyeti, seyahat acentalarının faaliyeti) yer alması sağlanmıştır.

---

<sup>5</sup> National Classification of Activities and Products - Ulusal Faaliyet ve Ürün Sınıflaması

<sup>6</sup> NACE: H/HA/55/55.1/55.10

<sup>7</sup> NACE: H/HA/55/55.2

<sup>8</sup> NACE: H/HA/55/55.2/55.21

<sup>9</sup> NACE: H/HA/55/55.2/55.22

<sup>10</sup> NACE: H/HA/55/55.2/55.23

<sup>11</sup> NACE: H/HA/55/55.3/55.30

<sup>12</sup> NACE: I/IA/63/63.3/63.30

## KOSGEB Kapsamındaki İşletmeler

### Yasal Dayanak

Kanunda yer alan “işletme” kavramının 3143 sayılı “Sanayi ve Ticaret Bakanlığının Teşkilat ve Görevleri Hakkında Kanun”un Ek-1 inci maddesine göre belirlenen küçük ve orta büyüklükteki işletmeleri kapsadığı hüküm altına alınmıştır.

Söz konusu maddede:

*“Küçük ve orta büyüklükteki işletmelerin tanımlanmasına, niteliklerine, sınıflandırılmasına ve uygulamalarına ilişkin esaslar; net satış hasılatları, malî bilanço tutarları ve çalışan sayıları dikkate alınarak Bakanlıkça hazırlanan ve Bakanlar Kurulunca yürürlüğe konulan yönetmelikle belirlenir. Küçük ve orta büyüklükteki işletmeler kısaca ‘KOBİ’ olarak adlandırılır.”*

hükmü yer almaktadır.

18.11.2005 tarih ve 25997 sayılı Resmi Gazete’de yayımlanan “Küçük ve Orta Büyüklükteki İşletmelerin Tanımı, Nitelikleri ve Sınıflandırılması Hakkında Yönetmelik” ile de küçük ve orta ölçekli işletmelere ilişkin düzenlemeler yapılmıştır.

### Tanım ve Sınıflandırma

KOBİ’ler, söz konusu yönetmeliğin 4 üncü maddesinde tanımlanmıştır:

*“Küçük ve orta büyüklükte işletme (KOBİ): İkiyüzelli kişiden az yıllık çalışan istihdam eden ve yıllık net satış hasılatı ya da mali bilançosu yirmibeş milyon Yeni Türk Lirasını aşmayan ve bu Yönetmelikte mikro işletme, küçük işletme ve orta büyüklükteki işletme olarak sınıflandırılan ve kısaca ‘KOBİ’ olarak adlandırılan ekonomik birimler...”*

KOBİ tanımı içerisinde geçen mikro, küçük ve orta büyüklükte işletmeler ise Yönetmeliğin 5 inci maddesinde tanımlanmaktadır:

*“a) Mikro işletme: On kişiden az yıllık çalışan istihdam eden ve yıllık net satış hasılatı ya da mali bilançosu bir milyon Yeni Türk Lirasını aşmayan çok küçük ölçekli işletmeler,*

*b) Küçük işletme: Elli kişiden az yıllık çalışan istihdam eden ve yıllık net satış hasılatı ya da mali bilançosu beş milyon Yeni Türk Lirasını aşmayan işletmeler,*

*c) Orta büyüklükteki işletme: İkiyüzelli kişiden az yıllık çalışan istihdam eden ve yıllık net satış hasılatı ya da mali bilançosu yirmibeş milyon Yeni Türk Lirasını aşmayan işletmeler.”*

## **KOBİ’lere Yönelik Hizmet ve Destekler**

KOBİ kapsamında değerlendirilen işletmelere yönelik olarak KOSGEB başta olmak üzere kamusal ve özel destek, teşvik ve hibeler bulunmaktadır.

### **KOSGEB Destekleri**

Küçük ve Orta Ölçekli İşletmeleri Geliştirme ve Destekleme İdaresi Başkanlığı (KOSGEB) tarafından KOBİ kapsamındaki işletmelere eğitim, bilişim, kredi, pazar geliştirme gibi geniş bir yelpazede destekler sağlanmaktadır.

KOSGEB’in KOBİ’ler için sağladığı hizmet ve destekleri aşağıdaki şekilde sınıflandırmak mümkündür.

### **1. KOBİ Proje Destek Programı<sup>13</sup>**

İşletmelerin; üretim, yönetim-organizasyon, pazarlama, dış ticaret, insan kaynakları, mali işler ve finans, bilgi yönetimi ve bunlarla ilişkili alanlarda sunacakları projeler desteklenmektedir.

#### ***Program ve Proje Limitleri***

Program Süresi	: 3 yıl
Proje Süresi	: 6-24 ay (+12ay)
Destek Üst Limiti	: 150.000 TL
Destek Oranı	: 1.ve 2. Bölge için %50, 3.ve 4. Bölge için %60’dır.

Bu program kapsamında desteklenecek proje giderlerine Kurul karar verir. Ancak, arsa, bina, inşaat, tadilat, tefrişat ve benzeri, taşıt aracı, vergi, resim ve harçlar, sosyal güvenlik primleri, haberleşme giderleri, proje ile ilgili olmayan personel giderleri, enerji ve su giderleri, kira giderleri, finansman giderleri, proje ile ilişkilendirilmemiş diğer maliyetler desteklenmez.

---

<sup>13</sup> <http://www.kosgeb.gov.tr/Pages/UI/Destekler.aspx?ref=3> Erişim Tarihi:15.02.2012



## 2. Tematik Proje Destek Programı<sup>14</sup>

### *Programın Amacı*

- KOBİ’lerin kendi işletmelerini geliştirmeleri ve Meslek Kuruluşları tarafından küçük ve orta ölçekli işletmelerin geliştirilmesi amacıyla daha fazla proje hazırlamalarının teşvik edilmesi,

- Makro strateji dokümanlarında işaret edilen öncelikler dikkate alınarak belirlenen tematik alanlarda bölgesel ve sektörel ihtiyaçların karşılanması,

- KOBİ’lerin uluslararası mevzuat ve önceliklere uyumunun sağlanması’dır.

### *Tematik Proje Destek Programı Destek Unsurları*

	<b>Çağrı Esaslı Tematik Program</b>	<b>Meslek Kuruluşu Proje Destek Programı</b>
Başvuru Yapabilecekler	KOBİ’ler ve Meslek Kuruluşları	Meslek Kuruluşları
Program Süresi	-	3 Yıl
Proje Süresi	Proje Teklif Çağrısında Belirlenir	24 Ay (+12 Ay)
Destek Oranı	1. ve 2. Bölgede % 50 3. ve 4. Bölgede % 60	1. ve 2. Bölgede %50 3. ve 4. Bölgede % 60
Destek Ödemesi	Geri Ödemeli ve Geri Ödemesiz seçeneklerle	Geri Ödemesiz
Destek Üst Limiti	Proje Teklif Çağrısında Belirlenir	150.000 TL

### *Çağrı Esaslı Tematik Program Desteklenecek Proje Giderleri*

- ❖ Personel ücretleri ve seyahat giderleri,
- ❖ Makine-ekipman, yazılım ve donanım alımı veya kiralanması giderleri (azami %25),
- ❖ Sarf malzemesi giderleri,
- ❖ Hizmet alım giderleri,
- ❖ Genel idari giderler (azami %10).

### *Meslek Kuruluşu Proje Destek Programı Desteklenecek Proje Giderleri*

Kurul tarafından uygun bulunan ve aşağıda belirtilenler dışında kalan giderler destek kapsamındadır;

Bina inşaat yapımı, tadilatı, gayrimenkul alımı, makine-teçhizat, tefrişat, taşıt aracı, vergi, resim ve harçlar, sosyal güvenlik primleri, haberleşme giderleri, finansman giderleri, proje ile ilgili olmayan personel giderleri, enerji, su, kira giderleri, proje

<sup>14</sup> <http://www.kosgeb.gov.tr/Pages/UI/Destekler.aspx?ref=4> Erişim Tarihi: 15.02.2012

ortaklarından alınan danışmanlık ve hizmet alımı giderleri ve proje ile ilişkilendirilmemiş maliyetler.

### 3. İşbirliği Güçbirliği Destek Programı<sup>15</sup>

#### *Programın Amacı ve Gerekçesi*

- KOBİ’lerin işbirliği-güçbirliği anlayışında bir araya gelerek “Ortak Sorunlara Ortak Çözümler” üretilmesi,

- KOBİ’lerin tedarik, pazarlama, düşük kapasite kullanımı, rekabet gücü zayıflığı, finansman başta olmak üzere tek başlarına çözümünde zorlandıkları birçok soruna çözüm bulunması,

- KOBİ’lerin bir araya gelerek kapasite ve rekabet gücü yüksek işletmelere dönüşmesi,

- Ölçek ekonomisinden yararlanılarak kaynak tasarrufu sağlanması,

- KOBİ’ler arasında ortaklık ve işbirliği kültürünün geliştirilmesi.

#### *İşbirliği - Güçbirliği Ortaklık Modelleri*

- Proje ortağı işletmelerin mevcudiyetlerini koruyarak kurulacak olan işletici kuruluşa ortak olmaları,

- Proje ortağı işletmelerin bir kısmının ya da tamamının kendilerini feshederek kurulacak işletici kuruluşa ortak olmaları,

- Proje ortağı işletmelerin bir kısmının kendilerini feshederek ortaklardan birinin bünyesinde birleşmesi,

Her bir ortaklık modelinde en az 5 işletmenin bir araya gelmesi şartı aranır.

#### *Desteklenecek Proje Konuları*

- ❖ Hammadde, ara mamul, mamul, lojistik ve diğer hizmetleri daha hızlı ve ucuz temin edebilmeleri amacıyla ortak tedarik,

---

<sup>15</sup> <http://www.kosgeb.gov.tr/Pages/UI/Destekler.aspx?ref=5> Erişim Tarihi: 15.02.2012

- ❖ Müşteri istekleri ve pazarın talebi doğrultusunda ürün ve hizmet geliştirmeleri, ürettikleri ürün ve hizmetleri yeni pazarlara sunmaları amacıyla ortak tasarım,
- ❖ Ürün ve hizmet kalitelerini yükseltmek ulusal ve uluslararası pazar paylarını artırmak, marka imajı oluşturmak, uluslar arası pazarın ihtiyaçlarına cevap vermeleri amacıyla ortak pazarlama,
- ❖ Ürün ve hizmet standartlarını geliştirmeleri amacıyla ortak laboratuvar,
- ❖ Üretim ve hizmet kapasitelerini, çeşitlerini, verimliliğini ve kalitelerini artırmak amacıyla ortak imalat ve hizmet sunumu konularında sunacakları projeler desteklenir.

#### ***Program ve Proje Limitleri***

Proje Süresi	: 6-24 ay (+ 12 ay)
Destek Üst Limiti	: 250.000 TL (Geri Ödemesiz), 500.000 TL (Geri Ödemeli)
Destek Oranı	: 1. ve 2. Bölge için %50, 3. ve 4. Bölge için %60.

#### **4. AR-GE, İnovasyon ve Endüstriyel Uygulama Destek Programı<sup>16</sup>**

##### ***Programın Amacı ve Gerekçesi***

- Bilim ve teknolojiye dayalı yeni fikir ve buluşlara sahip KOBİ ve girişimcilerin geliştirilmesi,
- Teknolojik fikirlere sahip tekno-girişimcilerin desteklenmesi,
- KOBİ’lerde Ar-Ge bilincinin yaygınlaştırılması ve Ar-Ge kapasitesinin artırılması,
- Mevcut Ar-Ge desteklerinin geliştirilmesi,
- İnovatif faaliyetlerin desteklenmesi,
- Ar-Ge ve İnovasyon proje sonuçlarının ticarileştirilmesi ve endüstriyel uygulamasına yönelik destek mekanizmalarına ihtiyaç duyulması.

---

<sup>16</sup> <http://www.kosgeb.gov.tr/Pages/UI/Destekler.aspx?ref=6> Erişim Tarihi 15.02.2012

**Proje Süresi**

- Ar-Ge ve İnovasyon Programı için en az 12 (on iki), en çok 24 (yirmi dört) ay,
- Endüstriyel Uygulama Programı için en çok 18 (on sekiz) ay,
- Her iki program için de Kurul kararı ile 12 (on iki) aya kadar ek süre verilebilir.

**5. Genel Destek Programı<sup>17</sup>**

**Programın Amacı ve Gerekçesi**

- Proje hazırlama kapasitesi düşük KOBİ’ler ile KOSGEB hedef kitlesine yeni dahil olmuş sektörlerdeki KOBİ’lerin de mevcut KOSGEB desteklerinden faydalanması,
- KOBİ’lerin kaliteli ve verimli mal/hizmet üretmelerinin sağlanması,
- Mevcut KOSGEB desteklerinin revize edilerek daha fazla KOBİ’nin bu desteklerden yaygın şekilde faydalanması,
- KOBİ’lerin rekabet güçlerini ve düzeylerini yükseltmek amacıyla genel işletme geliştirme faaliyetlerinin teşvik edilmesi,
- KOBİ’lerin yurt içi ve yurt dışı pazar paylarını artırmak amacıyla tanıtım ve pazarlama faaliyetlerinin geliştirilmesi.

	GENEL DESTEK PROGRAMI DESTEKLERİ	DESTEK ÜST LİMİTİ (TL)	DESTEK ORANI (%)	
			1. ve 2. Bölgeler	3. ve 4. Bölgeler
1	Yurt İçi Fuar Desteği	30.000		
2	Yurt Dışı İş Gezisi Desteği	10.000		
3	Tanıtım Desteği	15.000		
4	Eşleştirme Desteği	15.000		
5	Nitelikli Eleman İstihdam Desteği	20.000		
6	Danışmanlık Desteği	15.000		
7	Eğitim Desteği	10.000	% 50	% 60
8	Enerji Verimliliği Desteği	30.000		
9	Tasarım Desteği	15.000		
10	Sınai Mülkiyet Hakları Desteği	20.000		
11	Belgelendirme Desteği	10.000		
12	Test, Analiz ve Kalibrasyon Desteği	20.000		
13	Bağımsız Denetim Desteği	10.000		

<sup>17</sup> <http://www.kosgeb.gov.tr/Pages/UI/Destekler.aspx?ref=7> Erişim Tarihi: 15.02.2012

## 6. Girişimcilik Proje Destek Programı<sup>18</sup>

### *Programın Amacı ve Gerekçesi*

- Ekonomik kalkınma ve istihdam sorunlarının çözümünün temel faktörü olan girişimciliğin desteklenmesi ve yaygınlaştırılması,
- Başarılı ve sürdürülebilir işletmelerin kurulması,
- Girişimcilik kültürünün yaygınlaştırılması,
- İş Geliştirme Merkezlerinin kurulması ile girişimciliğin geliştirilmesi,
- İstihdamın artırılması,
- Yerel dinamiklere dayalı girişimciliğin desteklenmesi.

Girişimcilik Destek Programı 3 alt programdan oluşmaktadır. (Ayrıntılı bilgi: [www.kosgeb.gov.tr](http://www.kosgeb.gov.tr) )

- Uygulamalı Girişimcilik Eğitimi
- Yeni Girişimci Desteği
- İş Geliştirme Merkezi (İŞGEM) Desteği

## 7. Gelişen İşletmeler Piyasası KOBİ Destek Programı

### *Programın Amacı*

Gelişen İşletmeler Piyasası KOBİ Destek Programı” ile gelişme ve büyüme potansiyeline sahip küçük ve orta ölçekli işletmelerin;

İstanbul Menkul Kıymetler Borsası (İMKB) Gelişen İşletmeler Piyasası’nda işlem görmesinin sağlanması ve Sermaye piyasalarından fon temin edilmesine imkan sağlanması amaçlanmaktadır.

### *Programın Kapsamı*

Program kapsamında, KOBİ’lerin paylarının Gelişen İşletmeler Piyasası’nda işlem görmek üzere halka açılma sürecinde;

- Piyasa danışmanı danışmanlık hizmet bedeli,

---

<sup>18</sup> <http://www.kosgeb.gov.tr/Pages/UI/Destekler.aspx?ref=8> Erişim Tarihi: 15.02.2012

- Bağımsız denetim hizmeti bedeli,
- Sermaye Piyasası Kurulu (SPK) kurul kaydına alma ücreti,
- İMKB Gelişen İşletmeler Piyasası Listesine kabul ücreti,
- Merkezi Kayıt Kuruluşu (MKK) masrafı,
- Aracı kuruluşa ödenecek aracılık komisyonu,

KOSGEB tarafından geri ödemesiz destek olarak söz konusu maliyetler KOSGEB tarafından karşılanacaktır.

### ***Programın Unsurları, Oranı ve Üst Limiti***

Program kapsamında sağlanan desteğin toplam üst limiti 100.000 (Yüzbin) TL olup, destek unsurlarının üst limit ve oranları aşağıda tablo halinde verilmiştir.

<b>Destek Unsurları</b>	<b>Destek Ödemesi Üst Limiti (TL)</b>	<b>Oranı (%)</b>
Piyasa danışmanı danışmanlık hizmet bedeli (azami 2 yıl)	60.000	75
Bağımsız denetim hizmeti bedeli	20.000	75
SPK kurul kaydına alma ücreti		
İMKB Gelişen İşletmeler Piyasası Listesine kabul ücreti	10.000	100
Merkezi Kayıt Kuruluşu masrafı		
Aracı kuruluşa ödenecek aracılık komisyonu	10.000	75

## **8. Kredi Faiz Destekleri<sup>19</sup>**

### ***Programın Amacı ve Gerekçesi***

Kredi Faiz Desteği programları ile KOSGEB tarafından; küçük ve orta ölçekli işletmelere uygun koşullarda finansal destek temin edilerek,

- üretim, kalite ve standartlarını artırmaları,
- finansman sorunlarının çözümü,

<sup>19</sup> <http://www.kosgeb.gov.tr/Pages/UI/Destekler.aspx?ref=32> Erişim Tarihi: 15.02.2012

- istihdam yaratmaları,
- uluslararası düzeyde rekabet etmelerinin sağlanmasıdır.

KOSGEB’in 2003 yılından itibaren sağladığı finansal destekler, Bakanlar Kurulu Kararı gereğince 2008 yılına kadar üç kamu bankası aracılığıyla sağlanmış, 2008 yılı Mayıs ayında ise yeniden düzenlenen Bakanlar Kurulu Kararı kapsamında, halen Türkiye’de faaliyette bulunan kamu bankaları, özel bankalar, katılım bankaları ile yapılan Protokollerle KOBİ’lere kullanılacak kredilerin faiz/kar payı, komisyon vb. giderlerinin program türüne göre kısmen ya da tamamen karşılanması şeklinde sürdürülmektedir.

Bu desteklerin yanı sıra KOSGEB zaman zaman kredi destek programları ilan etmektedir. İlan edilen programlarda desteğin amacı, beklenen yararlar, yararlanıcı profili, destek oran ve limitleri ile irtibat bilgileri yer almaktadır.

Hizmet sektörü içerisinde yer alan turizm sektörünün de açılacak program şartlarına bağlı olarak bu desteklerden yararlanma hakkı mevcuttur.

### **Diğer Destekler**

Kamu ve özel bankaların “turizm destek paketi” ve benzeri isimler altında çeşitli finansman destekleri bulunmaktadır.

### **KOSGEB’e Başvuru ve Değerlendirme**

KOSGEB destek ve hizmetlerinden yararlanmak için Başkanlığa başvuru ve değerlendirme işlemleri online olarak yapılmaktadır. Bu amaçla da KOSGEB’in <http://destek.kosgeb.gov.tr/> adresi kullanılmaktadır.

Süreç kısaca şu şekilde işlemektedir:

1. KOSGEB’in <http://destek.kosgeb.gov.tr/> adresinde bulunan “KOSGEB'e İlk Başvuru” linkinde talep edilen bilgiler doldurularak KOBİ veritabanına kayıt yaptırılır.
2. Doldurulan formlar ile oluşturulan **KOBİ Beyannamesi ve KOBİ Bilgi Dokümanı çıktıları alınarak** işletme tarafından seçilen **Merkez Müdürlüğüne** teslim edilir. Belgeler Merkez Müdürlüğüne teslim edilmediği müddetçe KOSGEB Veritabanı kaydı tamamlanmaz.

3. Kayıt sonrasında KOSGEB KOBİ Uzmanları başvuruları değerlendirecek, işletme için yol gösterici danışmanlık hizmetlerini sunacaklardır.



**YATIRIMLARDA DEVLET YARDIMLARI HAKKINDA  
BAKANLAR KURULU KARARI KAPSAMINDA SAĞLANAN  
TEŞVİKLER**

## YATIRIMLARDA DEVLET YARDIMLARI HAKKINDA BAKANLAR KURULU KARARI KAPSAMINDA SAĞLANAN TEŞVİKLER

### Özet

Bu uygulama ile Bakanlar Kurulu, hangi sektörlerin ne gibi koşullarla teşvik tedbirlerinden yararlandırılacağını saptamakta, daha sonra Ekonomi Bakanlığı Bakanlar Kurulunca saptanan konularla ilgili bir tebliğ yayımlayarak belirlenen teşvik politikası ve amaçları hakkında gerekli yönlendirmeleri yapmaktadır.

Konu ile ilgili olarak yayımlanan Bakanlar Kurulu Kararları ve kararın uygulayıcısı tebliğin tarih ve sayılarına aşağıda yer verilmiştir;

- 16.07.2009 tarihli ve 27290 sayılı Resmi Gazete’de yayımlanarak yürürlüğe giren Yatırımlarda Devlet Yardımları Hakkında Karar,
- Hazine Müsteşarlığınca 27.07.2009 tarihli ve 27302 sayılı Resmi Gazete’de yayımlanarak yürürlüğe giren 2009/1 sayılı Yatırımlarda Devlet Yardımları Hakkında Kararın Uygulanmasına İlişkin Tebliğ,
- 29.12.2010 tarihli ve 27800 sayılı Resmi Gazete’de yayımlanarak yürürlüğe giren 2010/1166 2011/1597 sayılı Yatırımlarda Devlet Yardımları Hakkında Kararda Değişiklik Yapılması Hakkında Karar,
- 14.04.2011 tarihli ve 27905 sayılı Resmi Gazete’de yayımlanarak 01.01.2011 tarihinden geçerli olmak üzere yürürlüğe giren 2011/1597 sayılı Yatırımlarda Devlet Yardımları Hakkında Kararda Değişiklik Yapılması Hakkında Karar,
- 11.05.2011 tarihli ve 27931 sayılı Resmi Gazete’de yayımlanarak 9 uncu ve 10 uncu maddeleri 01.01.2011 2011 tarihinden geçerli olmak üzere, diğer maddeleri 14.04.2011 geçerli olmak üzere yürürlüğe giren 2011/1 sayılı Yatırımlarda Devlet Yardımları Hakkında Kararın Uygulanmasına İlişkin 2009/1 Sayılı Tebliğde Değişiklik Yapılmasına Dair Tebliğ.

Yatırımlarda Devlet Yardımları Hakkında Karar ve bu kararın uygulanmasına yönelik Yatırımlarda Devlet Yardımları Hakkında Kararın Uygulanmasına İlişkin Tebliğ ile turizm sektörüne sağlanan son teşvikler özetle aşağıda yer aldığı şekildedir:

- Vergi indirimi,
- Sigorta primi işveren desteği,
- Yatırım yeri tahsis,

- Gümrük vergisi muafiyeti,
- KDV istisnası,
- Faiz Desteği.

## Giriş

Kalkınma Planları ve Yıllık Programlarda öngörülen hedefler ile uluslararası anlaşmalara uygun olarak, tasarrufları katma değeri yüksek yatırımlara yönlendirmek, üretimi ve istihdamı artırmak, yatırım eğiliminin devamlılığını ve sürdürülebilir kalkınmayı sağlamak, uluslararası rekabet gücünü artıracak teknoloji ve araştırma-geliştirme içeriği yüksek büyük ölçekli yatırımları özendirmek, doğrudan yabancı yatırımları artırmak, bölgesel gelişmişlik farklılıklarını gidermek, çevre korumaya yönelik yatırımlar ile araştırma ve geliştirme faaliyetlerini desteklemek amacıyla 16.07.2009 tarih ve 27290 sayılı Resmi Gazete’de “Yatırımlarda Devlet Yardımları Hakkında Karar” yayımlanarak yürürlüğe girmiştir.

Söz konusu Bakanlar Kurulu Kararı’nın uygulanmasına yönelik olarak 28.07.2009 tarih ve 27302 sayılı Resmi Gazete’de 2009/1 sayılı “Yatırımlarda Devlet Yardımları Hakkında Kararın Uygulanmasına İlişkin Tebliğ” yayımlanmıştır.

14.04.2011 tarihli ve 27905 sayılı Resmi Gazete’de yayımlanarak 01.01.2011 tarihinden geçerli olmak üzere yürürlüğe giren 2011/1597 sayılı Yatırımlarda Devlet Yardımları Hakkında Kararda Değişiklik Yapılması Hakkında Karar ve 11.05.2011 tarihli ve 27931 sayılı Resmi Gazete’de yayımlanarak 9 uncu ve 10 uncu maddeleri 01.01.2011 2011 tarihinden geçerli olmak üzere, diğer maddeleri 14.04.2011 geçerli olmak üzere yürürlüğe giren 2011/1 sayılı Yatırımlarda Devlet Yardımları Hakkında Kararın Uygulanmasına İlişkin 2009/1 Sayılı Tebliğde Değişiklik Yapılmasına Dair Tebliğ ile ise yatırım teşvik sisteminde bir takım değişiklik ve yeni düzenlemeler getirilmiştir.

2011/1597 sayılı karara eklenen geçici madde ile 14/7/2009 tarihli ve 2009/15199 sayılı Bakanlar Kurulu Kararına göre daha önce düzenlenmiş teşvik belgeleri kapsamındaki yatırımlarda belgenin düzenlendiği tarihten itibaren, bu Karar veya 6/12/2010 tarihli ve 2010/1166 sayılı Bakanlar Kurulu Kararının lehe gelen hükümlerinden yararlanacağı hükme bağlanmıştır.

Bu çalışmada, 2009 yılında ihdas edilen Bakanlar Kurulu Kararında, kararın uygulayıcısı tebliğde ve daha sonraki yıllarda kararda yapılan değişiklikler ışığında turizm sektörüne sağlanan yatırım teşviklerine özetle yer verilmiştir:

Turizm sektörüne ilişkin yatırım destekleri genel olarak **İstanbul ili dışındaki, 3 yıldız ve üzerindeki otelleri kapsamaktadır.** Ancak 2011/1597 sayılı kararname ile **Turizm yatırım/işletme belgeli özel tesis, yayla/dağ evi ve butik otel yatırımlarında 3 yıldız ve üzeri şartı aranmayacağı hükme bağlanmıştır.**

2011/1597 sayılı Bakanlar Kurulu Kararında “teşvik edilmeyecek yatırımlar” olarak turizm sektörünü ilgilendiren aşağıda 5 maddede sayılan yatırımlar belirlenmiştir.

1. **Turizm yatırım/işletme belgeli oteller, tatil köyleri, özel tesisler ve dağ/yayla evleri dışında kalan** turizm konaklama tesisleri,
2. Lokantalar,
3. Yat ithali yatırımları,
4. Taşıt kiralama yatırımları,
5. Gösteri merkezi yatırımları,

Bakanlar Kurulu Kararında **teşvik belgesi kapsamında yapılacak yatırımların cinsleri** ise

1. Komple yeni yatırımlar,
2. Tevsi (Genişletme, Yayma),
3. Modernizasyon,
4. Ürün çeşitlendirmesi
5. Entegrasyon yatırımları

olarak belirlenmiştir.

Bakanlar Kurulu Kararında **otel yatırımlarına sağlanacak destekler iller itibariyle sayılmıştır.** Buna göre, Türkiye Yatırım desteklerinin uygulanması açısından 28.08.2002 tarih ve 2002/4720 sayılı Bakanlar Kurulu Kararında yer alan İstatistiki Bölge Birimleri Sınıflandırması - Düzey 2 bölgeleri, sosyo-ekonomik gelişmişlik seviyeleri, dikkate alınarak dört gruba ayrılmıştır.

Asgari Yatırım Miktarı en az 1.000.000 (bir milyon)-TL olan iller birinci ve ikinci bölge grubunda yer almış, bu illere **vergi indirimi, sigorta primi işveren desteği, yatırım yeri tahsisi, gümrük vergisi muafiyeti, KDV istisnası** gibi destek unsurları sağlanmıştır. KDV istisnası teşvik belgesini haiz yatırımcılara yapılacak makine ve teçhizat ile yerli teslimlerinde geçerli olacaktır.

Üçüncü ve dördüncü bölge grubunda sayılan illerde asgari yatırım miktarı en az 500.000 (beşyüzbin)-TL olmalıdır. Bu grupta sayılan illere de yukarıda sayılan destek unsurları sağlanmış, **sayılan desteklere ek olarak faiz desteği** sağlanmıştır. Tüm bunların yanında asgari sabit yatırım tutarının üzerindeki yatırımlar bölge ayrımı yapılmaksızın **gümrük muafiyeti ve KDV istisnasından** yararlanmaktadır.

Teşvik belgesi için Ekonomi Bakanlığı’na gerekli belgeleri ve şartları sağlayan gerçek kişiler, adi ortaklıklar, sermaye şirketleri, kooperatifler, iş ortaklıkları, kamu kurum ve kuruluşları, dernekler, vakıflar başvurabilmektedir. Gerekli incelemelerden sonra yeterli görülenlere Ekonomi Bakanlığı’na teşvik belgesi verilecektir. Kurulacak şirketler adına teşvik belgesi talep edilememektedir. Teşvik belgesinde öngörülen yatırıma başlama tarihi teşvik belgesi için Ekonomi Bakanlığına veya sanayi odasına müracaat tarihidir.

Yatırıma başlanıldığının kabul edilebilmesi için, arazi-arsa alımı, altyapının hazırlanması, inşaat başlama, makine ve teçhizat temini gibi harcamalardan bir veya birkaçının gerçekleştirilmesi şarttır.

## Karar Kapsamında Sağlanan Teşvikler

### Yasal Dayanak

16.07.2009 tarih, 27290 sayılı Yatırımlarda Devlet Yardımları Hakkında Karar, 27.08.2009 tarih ve 27302 sayılı Resmi Gazete’de yayımlanan 2009/1 sayılı “Yatırımlarda Devlet Yardımları Hakkında Kararın Uygulanmasına İlişkin Tebliğ”

### Teşvik Belgesi<sup>20</sup>

Yatırımın karakteristik değerlerini ihtiva eden, yatırımın bu değerler ve tespit edilen şartlara uygun olarak gerçekleştirilmesi halinde üzerinde kayıtlı destek unsurlarından istifade imkanı sağlayan, karar amaçları doğrultusunda gerçekleştirilecek yatırımlar için düzenlenen belgedir.

### *Teşvik Belgesine Kimler Müracaat Edebilir?*<sup>21</sup>

- Gerçek kişiler
- Adi ortaklıklar
- Sermaye şirketleri
- Kooperatifler
- İş ortaklıkları
- Kamu kurum ve kuruluşları
- Kamu kurumu niteliğindeki meslek kuruluşları
- Dernekler
- Vakıflar
- Yurtdışındaki yabancı şirketlerin Türkiye’deki şubeleri

Not: Kurulacak şirketler adına teşvik belgesi talep edilemez.

### *Teşvik Belgesi Nereden Alınır?*<sup>22</sup>

Teşvik belgesi düzenlenmesine ilişkin talepler Ekonomi Bakanlığı’na yapılır.

---

<sup>20</sup> Tebliğ, Madde 3

<sup>21</sup> Tebliğ, Madde 4

<sup>22</sup> Tebliğ, Madde 6

Ancak, yabancı sermayeli yatırımlar, büyük ölçekli yatırımlar, bölgesel uygulamalar kapsamındaki yatırımlar ile araştırma ve geliştirme ile çevre yatırımları hariç olmak üzere sabit yatırım tutarı sekizmilyon Türk Lirasını aşmayan ve tebliğle belirlenecek imalat sanayi yatırımları için firmanın tercihinine bağlı olarak yatırımın yapılacağı yerdeki Türkiye Odalar ve Borsalar Birliğine bağlı sanayi odalarına da müracaat edilebilir.

***Teşvik Belgesi Düzenlenmesi İçin Müracaatta Aranacak Belgeler<sup>23</sup>***

- a) Yatırımcıyı temsil ve ilzama yetkili kişilerce imzalı müracaat dilekçesi,
- b) Yatırımcıyı temsil ve ilzama yetkili kişilere ait noter tasdikli imza sirküleri,
- c) Ek-1’deki örneğe uygun olarak hazırlanmış her sayfası yatırımcıyı temsil ve ilzama yetkili kişilerce imzalı ve kaşeli bir nüsha Yatırım Bilgi Formu,
- ç) Teşvik belgesine ilişkin müracaat Bakanlığa yapılacak ise bütçeye irat kaydedilmek üzere muhasebe birimi hesabına dörtyüz Türk Lirası, sanayi odalarına yapılacak ise muhasebe birimi hesabına üçyüz Türk Lirası ile birlikte ilgili sanayi odası hesabına da yüz Türk Lirası yatırılır. Bu meblağlar hiçbir surette iade edilmez.
- d) Firmanın sermaye yapısı, sermaye miktarı ve faaliyet konuları açısından nihai durumunu gösterir Türkiye Ticaret Sicili Gazetesi veya Türkiye Esnaf ve Sanatkarlar Sicil Gazetesi aslı veya noterden veya sicil merciinden tasdikli örneği,
- e) (Değişik:RG-11/5/2011-27931) Kamu kurum ve kuruluşları tarafından yapılacak müracaatlar hariç olmak üzere, 5510 sayılı Sosyal Sigortalar ve Genel Sağlık Sigortası Kanunu uyarınca Türkiye genelinde Sosyal Güvenlik Kurumuna muaccel olmuş prim ve idari para cezası borçlarının bulunmadığına veya tecil ve taksitlendirildiğine ya da yapılandırıldığına ve yapılandırmanın bozulmadığına dair Sosyal Güvenlik Kurumunun ilgili birimlerinden alınacak yazı veya Kurumun elektronik bilgi iletişim ortamından alınacak barkodlu çıktı,
- f) 2872 sayılı Çevre Kanununa istinaden, sadece ÇED Yönetmeliği eki listelerde yer alan “Çevresel Etki Değerlendirmesi Olumlu Kararı veya Çevresel Etki Değerlendirmesi Gerekli Değildir Kararı” şartı aranması gereken yatırım konuları için Çevre ve Orman Bakanlığı’ndan alınan Karar ve/veya Karara ilişkin yazı.

---

<sup>23</sup> Tebliğ, Madde 7

**Teşvik Belgeli Yatırımlara Sağlanacak Destek Unsurları**

Turizm sektörü yatırım destekleri, **İstanbul ili dışındaki 3 yıldız ve üzerindeki otelleri** kapsamaktadır. Ancak 2011/1597 sayılı kararname ile Turizm yatırım/işletme belgeli özel tesis, yayla/dağ evi ve butik otel yatırımlarında **3 yıldız ve üzeri şartı aranmayacağı hükme bağlanmıştır.**

Bölge ve iller	Asgari Sabit Yatırım Tutarı	Destek unsurları
I Tekirdağ - Edirne - Kırklareli - İzmir - Bursa - Eskişehir - Bilecik - Kocaeli - Sakarya - Düzce - Bolu - Yalova - Ankara	1.000.000 (1 Milyon) TL	<ul style="list-style-type: none"> <li>Gümrük vergisi muafiyeti,</li> <li>KDV istisnası, (3065 sayılı KDV Kanunu gereğince, teşvik belgesi kapsamında uygun görülen makine ve teçhizatın ithali ve yerli teslimleri KDV’den istisna edilir.),</li> <li>Vergi indirimi,</li> <li>Yatırım yeri tahsisi,</li> <li>Sigorta Primi İşveren Hissesi Desteği (31/12/2011 tarihine kadar başlanılan yatırımlarda 1.bölgede 2 yıl, 2. bölgede 3 yıl.)</li> </ul>
II Balıkesir - Çanakkale (Bozcaada, Gökçeada hariç) - Aydın - Denizli - Muğla - Antalya - Isparta - Burdur - Adana - Mersin		<ul style="list-style-type: none"> <li>Gümrük vergisi muafiyeti,</li> <li>KDV istisnası, (3065 sayılı KDV Kanunu gereğince, teşvik belgesi kapsamında uygun görülen makine ve teçhizatın ithali ve yerli teslimleri KDV’den istisna edilir.)</li> <li>Vergi indirimi,</li> <li>Yatırım yeri tahsisi,</li> </ul>
III Konya - Karaman - Hatay - Kahramanmaraş - Osmaniye - Kırıkkale - Aksaray - Niğde - Nevşehir - Kırşehir - Manisa - Afyonkarahisar - Kütahya - Uşak - Kayseri -Sivas - Yozgat - Zonguldak - Karabük - Bartın - Samsun - Tokat - Çorum - Amasya - Gaziantep - Adıyaman - Kilis	500.000 (Beşyüz bin) TL	<ul style="list-style-type: none"> <li>Sigorta Primi İşveren Hissesi Desteği (31/12/2011 tarihine kadar başlanılan yatırımlarda 3. bölgede 5 yıl, 4. bölgede 7 yıl.) ,</li> <li>Sigorta Primi İşveren Hissesi Desteği (01/01/2012 tarihinden itibaren yatırıma başlanması halinde 3.bölgede 3 yıl, 4. bölgede 5 yıl.),</li> <li>Faiz desteği.</li> </ul>
IV Kastamonu - Çankırı - Sinop - Trabzon - Ordu - Giresun - Rize - Artvin - Gümüşhane - Erzurum - Erzincan - Bayburt - Ağrı - Kars - Ardahan - Iğdır - Van - Muş - Bitlis - Hakkari - Malatya - Elazığ - Bingöl - Tunceli - Şanlıurfa - Diyarbakır - Mardin - Batman - Şırnak - Siirt - Çanakkale İli Bozcaada ve Gökçeada İlçeleri		

Tabloda görüldüğü gibi **3 üncü ve 4 üncü bölgelerdeki** yatırımcılara ayrıca **Faiz Desteği** de verilmektedir.



## **Turizm Sektörü Açısından Teşvik Edilmeyecek Veya Teşvik Edilmesi Belirli Şartlara Bağlı Konular**

### ***Teşvik Edilmeyecek Yatırımlar<sup>24</sup>***

1. **Turizm yatırım/işletme belgeli oteller, tatil köyleri, özel tesisler ve dağ/yayla evleri dışında kalan** turizm konaklama tesisleri,
2. Lokantalar,
3. Yat ithali yatırımları,
4. Taşıt kiralama yatırımları,
5. Gösteri merkezi yatırımları,

### ***Teşviki Belirli Şartlara Bağlı Yatırım Konuları<sup>25</sup>***

1. Alışveriş, iş ve/veya ticaret merkezi hüviyetinde olmayan ve müstakil olarak inşa edilen fuar, kongre, sergi ve kültür merkezi yatırımları teşvik belgesine bağlanabilir. Fuar ve sergi merkezlerinde, otopark hariç asgari kapalı alanın 5000 m<sup>2</sup>, kongre merkezlerinde ise asgari koltuk sayısının 1000 olması şartı aranır. Kültür yatırımları için Kültür ve Turizm Bakanlığından alınacak kültür yatırımı belgesine istinaden proje bazında yapılacak değerlendirme sonucunda teşvik belgesi düzenlenebilir.
2. Spor tesisi yatırımlarında asgari 10 Milyon TL sabit yatırım şartı aranır.
3. Havaalanı yer hizmeti yatırımlarında teşvik belgesi kapsamına trafiğe çıkmayan ve sadece apronda kullanılan motorlu taşıtlar dahil edilebilir. Binek otomobilleri proje kapsamına dahil edilmez.
4. Havayolu işletmeciliği ve kargo taşımacılığı yatırımlarında temin edilecek uçaklarda birim başına asgari kapasitenin 50 koltuk, kargo uçaklarında ise asgari kargo kapasitesinin 30.000 kg. olması şartı aranır. Faaliyet konusu bizatihi havayolu işletmeciliği ve/veya kargo taşımacılığı olan yatırımlar dışında genel amaçlı ve hava taksi işletmeciliği amaçlı yatırımlar için teşvik belgesi düzenlenmez.

<sup>24</sup> Karar, Madde 3 ve EK-4

<sup>25</sup> Karar, Madde 3 ve EK-4

5. Kamu kurum ve kuruluşları, belediyeler, il özel idareleri, birlik, kooperatif vb. kuruluşların görev alanlarına yönelik olarak yapacakları yatırımlar proje bazında değerlendirilerek teşvik belgesi düzenlenebilir.

### **Yatırıma Başlama<sup>26</sup>**

Teşvik belgesinde öngörülen yatırıma başlama tarihi teşvik belgesi için Bakanlığa veya sanayi odasına müracaat tarihidir.

Yatırıma başlanıldığının kabul edilebilmesi için, yatırıma başlama tarihinden sonra arazi-arsa, altyapı, bina-inşaat, makine ve teçhizat (avans ve ön ödemeler dahil) ile diğer yatırım harcamalarına yönelik olarak, teşvik belgesinin ilk düzenlendiği tarihteki sabit yatırım tutarı esas alınmak üzere; bölgesel uygulama kapsamında gerçekleştirilen yatırımlarda teşvik belgesinde kayıtlı sabit yatırım tutarının en az %10’u oranında (sabit yatırım tutarı 50 milyon Türk Lirasının üzerindeki yatırımlar için ise en az 5 milyon Türk Lirası), büyük ölçekli yatırımlarda ise en az 5 milyon Türk Lirası tutarında harcama yapılması gerekmektedir.

Yatırım projesine ilişkin fizibilite yapmak ve şirket kurmak yatırıma başlama sayılmaz.

### **İşletmeye Geçiş<sup>27</sup>**

Turizm gibi hizmet sektörü yatırımlarında, ilgili bakanlıklardan işletme belgesi, uygunluk belgesi, izin belgesi, ruhsat veya lisansın alınmasını müteakip teşvik belgesinin tamamlama vizesinin yapıldığı tarihtir.

### **Teşvik belgesi kapsamında yapılacak yatırım cinsleri (EK-4)**

Teşvik belgesi kapsamında yapılacak yatırımların cinsi Ek-4’de yer alan tanımlar çerçevesinde değerlendirilir. Ek-4’te yer alan yatırım türleri şöyledir:

---

<sup>26</sup> Tebliğ, Madde 11 (Değişik:RG-11/05/2011-27931)

<sup>27</sup> Tebliğ, Madde 12

1. Komple yeni yatırım
2. Tevsi (Genişletme, Yayma)
3. Modernizasyon

4. Ürün çeşitlendirmesi
5. Entegrasyon

### **Gümrük Vergisi Muafiyeti<sup>28</sup>**

Uygulanacağı Bölgeler: **Tüm bölgeler.**

Kapsamı: Asgari sabit yatırım tutarının üzerindeki yatırımlar bölge ayrımı yapılmaksızın gümrük vergisi muafiyetinden yararlanırlar.

### **Katma Değer Vergisi istisnası<sup>29</sup>**

Uygulanacağı Bölgeler: **Tüm bölgeler.**

Kapsamı: Asgari sabit yatırım tutarının üzerindeki yatırımlar bölge ayrımı yapılmaksızın Katma Değer Vergisi (KDV) istisnasından yararlanırlar.

Teşvik belgesini haiz yatırımcılara teşvik belgesi kapsamında yapılacak makine ve teçhizat ithal ve yerli teslimleri katma değer vergisinden istisnadır.

---

<sup>28</sup> Karar, Madde 6; Tebliğ, Madde 14

<sup>29</sup> Karar, Madde 7; Tebliğ, Madde 16

**Vergi İndirimi<sup>30</sup>**

Büyük ölçekli yatırımlar ile bölgesel uygulama kapsamında gerçekleştirilen yatırımlarda, 5520 sayılı Kurumlar Vergisi Kanununun 32/A maddesi çerçevesinde, kurumlar vergisi veya gelir vergisine uygulanacak indirim oranları ile yatırıma katkı oranları aşağıda belirtilmiştir.

Bölgeler	Bölgesel Uygulama		Büyük Ölçekli Yatırımlar	
	Yatırıma katkı oranı (%)	Kurumlar vergisi veya gelir vergisi indirim oranı (%)	Yatırıma katkı oranı (%)	Kurumlar vergisi veya gelir vergisi indirim oranı (%)
I	10	25	25	25
II	15	40	30	40
III	20	60	40	60
IV	25	80	45	80

(2) (14.04.2011 tarihli ve 2011/1597 sayılı BKK ve 11.05.2011 tarihli ve 2011/1 sayılı tebliğ ile değiştirilen fıkra) Ancak, teşvik belgesi kapsamında;

a) 31/12/2010 tarihine kadar yatırıma başlanılmış olması halinde aşağıdaki tabloda belirtilen indirim oranları ile yatırıma katkı oranları uygulanır.

Bölgeler	Bölgesel Uygulama		Büyük Ölçekli Yatırımlar	
	Yatırıma katkı oranı (%)	Kurumlar vergisi veya gelir vergisi indirim oranı (%)	Yatırıma katkı oranı (%)	Kurumlar vergisi veya gelir vergisi indirim oranı (%)
I	20	50	30	50
II	30	60	40	60
III	40	80	50	80
IV	60	90	70	90

<sup>30</sup> Karar, Madde 10; Tebliğ, Madde 21 ((Değişik:RG-11/05/2011-27931)

b) 31/12/2011 tarihine kadar yatırıma başlanması halinde ise aşağıdaki tabloda belirtilen indirim oranları ile yatırıma katkı oranları uygulanır.

Bölgeler	Bölgesel Uygulama		Büyük Ölçekli Yatırımlar	
	Yatırıma katkı oranı (%)	Kurumlar vergisi veya gelir vergisi indirim oranı (%)	Yatırıma katkı oranı (%)	Kurumlar vergisi veya gelir vergisi indirim oranı (%)
I	15	50	25	50
II	25	60	35	60
III	35	80	45	80
IV	55	90	65	90

(3) İndirimli vergi uygulamasına yatırımın kısmen veya tamamen işletilmesine başlanılan hesap döneminden itibaren başlanılır ve indirilen Kurumlar veya Gelir Vergisi tutarı yatırıma katkı tutarına ulaşmıyca kadar devam edilir.

(4) Arazi-arsa, royalti, yedek parça ve amortismanına tabi olmayan diğer harcamalar yatırıma katkı tutarının tespitinde dikkate alınmaz ve bu harcamalar indirimli vergi uygulamasından yararlanamaz

(5) 5520 sayılı Kanun gereği finans ve sigortacılık konularında faaliyet gösteren kurumlar ve iş ortaklıkları ile 4283 sayılı Yap-İşlet Modeli ile Elektrik Enerjisi Üretim Tesislerinin Kurulması ve İşletilmesi ile Enerji Satışının Düzenlenmesi Hakkında Kanun ve 3996 sayılı Bazı Yatırım ve Hizmetlerin Yap-İşlet-Devret Modeli Çerçevesinde Yapılması Hakkında Kanun kapsamında gerçekleştirilen yatırımlar için vergi indirimi desteği öngörülemez.

(6) İndirimli oranlar stopaj suretiyle yapılan vergilendirmede uygulanmaz.

### **Faiz Desteği<sup>31</sup>**

Uygulanacağı Bölgeler: Talep edilmesi halinde, bölgesel uygulama kapsamında III. ve IV Bölgelerde yapılacak yatırımlar ile Ar-Ge ve çevre yatırımları için faiz desteği öngörülebilir.

(1) Bölgesel desteklerden yararlanacak yatırımlar için bankalardan kullanılacak en az bir yıl vadeli kredilerin teşvik belgesinde kayıtlı sabit yatırım tutarının %70’ine kadar olan kısmı için ödenecek faizin veya kar payının;

a) III üncü bölgede yapılacak yatırımlarda Türk Lirası cinsi kredilerde 3 puanı, döviz kredileri ve dövize endeksli kredilerde 1 puanı,

b) IV üncü bölgede yapılacak yatırımlarda Türk Lirası cinsi kredilerde 5 puanı, döviz kredileri ve dövize endeksli kredilerde 2 puanı,

c) Bölge ayrımı yapılmaksızın Ar-Ge yatırımları ile çevre yatırımlarında ise Türk Lirası cinsi kredilerde 5 puanı, döviz kredileri ve dövize endeksli kredilerde 2 puanı,

Bakanlıkça da uygun görülmesi halinde azami ilk 5 yıl için ödenmek kaydıyla bütçe kaynaklarından karşılanabilir.

Faiz desteği içeren teşvik belgelerine konu yatırımlardan finansal kiralama şirketleri aracılığıyla gerçekleştirilecek olanlar için de faiz ödemelerini içeren itfa planı yapılması kaydıyla aynı şartlarla faiz desteği uygulanabilir.

(2) Faiz desteği tutarı proje bazında azami;

a) Ar-Ge ve çevre yatırımları için üçyüz bin Türk Lirası,

b) III üncü ve IV üncü bölgede yapılacak yatırımlar için beşyüz bin Türk Lirasıdır.

(3) Döviz kredisi ile gerçekleştirilecek yatırımlarda faiz desteği uygulaması, vade tarihindeki Türkiye Cumhuriyet Merkez Bankası döviz satış kuru dikkate alınarak yapılır.

(4) Teşvik belgelerinde faiz desteğinin öngörülmüş olması doğrudan faiz desteğinden yararlanmaya hak oluşturmaz.

Faiz desteğinden yararlanabilmek için söz konusu desteği içeren teşvik belgesi konusu yatırım için bankaların kredi kullandırımını öngörmesi ve bankaca Bakanlığa yapılacak müracaatın Bakanlıkça yapılacak değerlendirme çerçevesinde uygun görülmesi gerekmektedir.

---

<sup>31</sup> Karar, Madde 8; Tebliğ, Madde 18

### **Sigorta Primi İşveren Hissesi Desteği<sup>32</sup>**

**(Değişik:14.04.2011 Tarihli ve 27905 Sayılı Resmi Gazete ve 11.05.2011 tarihli ve 27931 Sayılı Resmi Gazete ile Getirilen Değişiklik)**

(1) Büyük ölçekli yatırımlar ile bölgesel uygulama kapsamında desteklenen yatırımlardan, tamamlama vizesi yapılmış teşvik belgesinde kayıtlı istihdamı aşmamak kaydıyla;

a) Komple yeni yatırımlarda, teşvik belgesi kapsamında gerçekleşen yatırımla sağlanan,

b) Diğer yatırım cinslerinde, yatırımın tamamlanmasını müteakip, yatırıma başlama tarihinden önceki son altı aylık dönemde (mevsimsel özellik taşıyan yatırımlarda bir önceki yıla ait mevsimsel istihdam ortalamaları dikkate alınır.) Sosyal Güvenlik İl Müdürlüğüne verilen aylık prim ve hizmet belgesinde bildirilen ortalama işçi sayısına ilave edilen,

istihdam için ödenmesi gereken sigorta primi işveren hissesinin asgari ücrete tekabül eden kısmı aşağıda belirtilen sürelerde Bakanlıkça karşılanır.

<b>Bölgeler</b>	<b>31/12/2011 tarihine kadar başlanılan yatırımlar</b>	<b>01/01/2012 tarihinden sonra başlanılan yatırımlar</b>
<b>I</b>	2 yıl	-
<b>II</b>	3 yıl	-
<b>III</b>	5 yıl	3 yıl
<b>IV</b>	7 yıl	5 yıl

(2) **(Ek:RG-11/5/2011-27931)** Ancak, yararlanan sigorta primi işveren hissesi desteği tutarı, bölgesel uygulama kapsamında desteklenen yatırımlarda gerçekleşen sabit yatırım tutarının I inci bölgede %6’sını, II nci bölgede %8’ini, III üncü bölgede %10’unu ve IV üncü bölgede %14’ünü; büyük ölçekli yatırımlarda ise I inci bölgede %2’sini, II nci bölgede %3’ünü, III üncü bölgede %5’ini ve IV üncü bölgede %7’sini geçemez. Bölgesel desteklerden yararlanan yatırımlar kapsamındaki KOBİ’ler için bu oranlara tüm bölgelerde 5’er puan ilave edilir.

(3) Komple yeni yatırım cinsi dışında düzenlenen teşvik belgeleri kapsamında sigorta primi işveren hissesi desteği mevcut istihdam sayısının üzerindeki ilave istihdam

<sup>32</sup> Karar, Madde 9; Tebliğ, Madde 20 ((Değişik:RG-11/05/2011-27931)

için uygulanır. Aylık prim ve hizmet belgesinde kayıtlı işçi sayısının mevcut istihdamın altında olması halinde ilgili ay için prim desteği uygulanamaz.

(4) 5084 sayılı Kanun kapsamı desteklerden yararlanmakta olan işletmeler için mükerrer olarak bu Karar kapsamında sigorta primi işveren hissesi desteği uygulanmaz. Sosyal Güvenlik Kurumu, 5084 sayılı Kanunun uygulandığı illerdeki taleplerle ilgili olarak ilgili işyerine yönelik 5084 sayılı kanun kapsamında destekten yararlanılmadığını tespit etmekle yükümlüdür.

(5) İşveren hissesine ait primlerin karşılanabilmesi için işverenlerin çalıştırdıkları sigortalılarla ilgili olarak 5510 sayılı Kanun uyarınca aylık prim ve hizmet belgelerini yasal süresi içerisinde Sosyal Güvenlik Kurumuna vermesi ve sigortalıların tamamına ait sigorta primlerinin sigortalı hissesine isabet eden tutarın Bakanlıkça karşılanmayan işveren hissesine ait tutarı ödemiş olması şarttır. İşveren tarafından ödenmesi gereken primlerin geç ödenmesi halinde, Hazineden Sosyal Güvenlik Kurumuna yapılacak ödemenin gecikmesinden kaynaklanan gecikme zammı işverenden tahsil edilir.

(6) Sigorta primi işveren hissesi desteği uygulamasına, 12 nci maddede yer alan işletmeye geçiş tarihinin Sosyal Güvenlik Kurumuna bildirilmesini takip eden aydan itibaren başlanır. Uygulamanın ilk başladığı ay esas alınarak teşvik belgesinde belirtilen süre kadar yararlandırıldıktan sonra uygulamaya son verilir.

(7) Sigorta primi işveren hissesi desteğinin uygulanması ile ilgili işlemler Sosyal Güvenlik Kurumunca ilgili mevzuatı çerçevesinde yürütülür.

(8) Bakanlıkça, tamamlama vizesi yapılan ve sigorta primi işveren hissesi desteğinden yararlanabilecek teşvik belgesi sahibi işletmelere ilişkin olarak firma adı, teşvik belgesi tarih ve sayısı, yatırım yeri ve adresi, SGK işyeri sicil numarası, yatırımın cinsi, mevcut istihdam, ilave istihdam, vergi dairesi, vergi numarası ve destekten yararlanma süresi ilgili Sosyal Güvenlik İl Müdürlüğü ile Sosyal Güvenlik Kurumu Başkanlığına bildirilir. Sosyal Güvenlik Kurumunca, listede yer alan yatırımcılar için;

a) Desteğin uygulanacağı aya ait prim ve hizmet belgesinde belirtilen sigortalıların tamamına ait sigorta primlerinin, sigortalı hissesine isabet eden tutarın Hazinece karşılanmayan işveren hissesine ait tutarın tamamının ödenmiş olması,

b) 5510 sayılı Sosyal Sigortalar ve Genel Sağlık Sigortası Kanunu uyarınca Türkiye genelinde Sosyal Güvenlik Kurumuna muaccel olmuş prim ve idari para cezası borçlarının bulunmadığının veya tecil ve taksitlendirildiğinin ya da yapılandırıldığının ve yapılandırmanın bozulmadığının belirlenmiş olması,



c) 6183 sayılı Amme Alacaklarının Tahsil Usulü Hakkında Kanununun 22/A maddesi uyarınca Maliye Bakanlığı tahsilat dairelerine müracaat tarihinden önceki 15 gün içinde vadesi geçmiş borcunun olmadığı Sosyal Güvenlik Kurumunca tespit edilmiş olması,

d) Sigorta primi işveren hissesi desteğinin sadece teşvik belgesi kapsamı yatırımda istihdam edilen ilave işçi için ve teşvik belgesinde belirtilen sürelerde uygulanması

gerekmektedir.

(9) Sosyal Güvenlik Kurumu tarafından sigorta primi işveren hissesi desteğinin uygulanmasını müteakip Bakanlıktan toplu aktarım talebinde bulunulur. Talepler, yabancı sermayeli yatırımlar için Yabancı Sermaye Genel Müdürlüğüne, diğer yatırımlar için Teşvik ve Uygulama Genel Müdürlüğüne iletilir. Bakanlık gerekli görülen durumlarda ödemelere ilişkin olarak Sosyal Güvenlik Kurumundan Ek-9’da yer alan formatta firma bazında bilgi talep edebilir. Ödemeye esas istihdam sayısının ve Bakanlıktan aktarımı talep edilen tutarın doğruluğundan Sosyal Güvenlik Kurumu sorumludur.

(10) Sigorta primi işveren hissesi desteğinin uygulanacağı teşvik belgesi kapsamı yatırıma ait tesiste, işverenin sosyal güvenlik işyeri numarası altında ilgili mevzuatta belirtilen araçlarca istihdam edilen işçi sayısı da dikkate alınabilir.

### **Yatırım Yeri Tahsisi<sup>33</sup>**

18/02/2009 tarih ve 5838 sayılı Bazı Kanunlarda Değişiklik Yapılması Hakkında Kanun’un 23 üncü maddesi hükmü çerçevesinde Ekonomi Bakanlığınca teşvik belgesi düzenlenmiş büyük ölçekli yatırımlar ile bölgesel desteklerden yararlanacak yatırımlar için Maliye Bakanlığınca belirlenen esas ve usuller çerçevesinde yatırım yeri tahsis edilebilir.

### **Yatırımların Nakli<sup>34</sup>**

Büyük ölçekli yatırımlar ile bölgesel uygulama kapsamında gerçekleştirilen yatırımların, işletmeye geçiş tarihinden itibaren asgarî beş yıl süre ile bulunduğu bölgede

---

<sup>33</sup> Karar, Madde 11, Tebliğ, Madde 22

<sup>34</sup> Karar, Madde 16; Tebliğ, Madde 28

faaliyette bulunması gerekir. Ancak, Bakanlıktan izin alınmak ve yatırım konusunun taşınılacak bölgede desteklenecek konular arasında yer alması kaydıyla diğer bölgelere taşınılabılır.

Sosyo-ekonomik gelişmişlik seviyesi daha yüksek bölgelere veya ilgili yatırım konusunun desteklenmediği bölgelere taşınmalarda, fazladan yararlanılan destekler ilgili mevzuatı çerçevesinde geri alınır. İşletmeye geçiş tarihinden itibaren beş yıllık süre ile bulunduğu bölgede faaliyette bulunan yatırımların diğer bölgelere taşınması serbesttir. Ancak bu durumda, varsa taşınma tarihinden itibaren bakiye yatırıma katkı tutarı için indirimli kurumlar vergisi veya gelir vergisi uygulaması yapılmaz.

**2634 SAYILI TURİZMİ TEŞVİK KANUNU İLE SAĞLANAN  
TEŞVİKLER**

## 2634 SAYILI TURİZMİ TEŞVİK KANUNU İLE SAĞLANAN TEŞVİKLER

### Giriş

2634 sayılı Turizmi Teşvik Kanununun 13 üncü maddesi hükümlerine istinaden turizm sektöründe faaliyet gösteren işletmelere teşvik ve destek sağlanmaktadır.

Turizmi Teşvik Kanununun 13 üncü maddesinde; “ *Turizm sektöründeki teşvik tedbirleri ile turizm yatırım ve işletmelerinin bu teşviklerden yararlanma usul ve esasları, Bakanlığın koordinatörlüğünde ilgili bakanlıklar ve Devlet Planlama Teşkilatı Müsteşarlığınca müştereken tespit edilir.*

*Yatırımlar için öncelik sırası; kültür ve turizm koruma ve gelişim bölgeleri ve turizm merkezleri ve Bakanlıkça tespit edilen diğer yerlerdir.*

*Belgeli işletmelerden Bakanlar Kurulunca her yıl belirlenen döviz miktarını sağlayanlar, ihracatçı sayılırlar.”* hükümlerine yer verilmiştir. Buna göre 2634 sayılı kanunda yer alan teşviklere ilişkin hükümler aşağıda yer aldığı şekildedir:

### **Taşınmaz Malların Turizm Amaçlı Kullanımı Amacıyla Yapılan Tahsisler**

Turizmi Teşvik Kanunu’nun 8 inci maddesine göre, hazine ve orman arazilerinin kanunda belirtilen sürelerde turistik tesis yatırımlarına tahsisi sağlanmaktadır. Bu konuda 21/07/2006 tarihli ve 26235 sayılı Resmi Gazetede yayımlanarak yürürlüğe giren “Kamu Taşınmazlarının Turizm Yatırımlarına Tahsisi Hakkında Yönetmelik” ile 22/07/2007 tarihli ve 26470 sayılı Resmi Gazete’de yayımlanarak yürürlüğe giren “Orman Arazilerinin Tahsisi Hakkında Yönetmelik” uyarınca işlem tesis edilmektedir.

### **Orman Fonuna Katkının Taksitlendirilmesi**

Turizmi Teşvik Kanunu’nun 15 inci maddesinde, “Ormanlarda yer alacak turizm yatırımı belgeli tesislerin, 6831 sayılı Orman Kanununun Ek-3 üncü maddesinin (c) fıkrası uyarınca ödemek zorunda oldukları bedel, tahsis tarihini takip eden üçüncü yıldan itibaren, beş yıl vade ve beş eşit taksitte alınır.” hükmü yer almaktadır.

6831 sayılı Orman Kanunu’nun Ek-3 üncü maddesi 21/02/2001 tarih 4629/1/b sayılı kanun ile yürürlükten kaldırılmıştır. Ancak aynı kanunun geçici 1 nci maddesinin 5 nci fıkrasının c bendine konulan hükümlerle bahsi geçen uygulama devam ettirilmektedir.

Söz konusu hükümdede “ (a) ve (b) bentlerinde belirtilenler ve bu Kanunla düzenleme yapılanlar dışındaki diğer her türlü fon gelirleri de bu Kanunla yürürlükten kaldırılan hükümlere göre tahsil edilmeye devam edilir. Ancak bu gelirler genel bütçe geliri addedilir ve tahsilatı yapan kurumlarca bütçeye gelir yazılmak üzere genel bütçe saymanlıklarına aktarılır. Gerektiğinde bu bent kapsamındaki gelirleri bir yandan genel bütçeye veya katma bütçelere özel gelir, diğer yandan fonların devamında yarar görülen hizmetlerinde kullanılmak üzere ilgili kuruluş bütçelerinde açılacak özel tertiplere Maliye Bakanlığınca özel ödenek kaydedilir. Özel ödeneklerden kullanılmayan miktarlar, ertesi yıl bütçesine devren gelir ve ödenek kaydedilir.” ibaresi yer almaktadır.

Ayrıca 22/03/2007 tarihli ve 26470 sayılı Resmi Gazete’de yayımlanarak yürürlüğe giren Orman Sayılan Alanlarda Verilecek İzinler Hakkında Yönetmeliğin, “**Orman köylüleri kalkındırma geliri ile ağaçlandırma ve erozyon kontrolü geliri başlıklı 61**” inci maddesinin 1 inci fıkrasında da “31/12/2005 tarihli ve 26040 sayılı Resmî Gazete’de yayımlanan Orman Köylüleri Kalkınma Hizmetlerine İlişkin Esas ve Usullerin 5 inci maddesinin birinci fıkrasının (b) bendinde belirtildiği şekilde, 6831 sayılı Orman Kanunu ve 12/3/1982 tarihli ve 2634 sayılı Turizmi Teşvik Kanunu hükümleri gereğince verilecek izin veya irtifak haklarına dayanılarak; Devlet ve diğer kamu tüzel kişileriyle özel hukuk tüzel kişilerince kâr gayesi bulunmaksızın ve kamu yararına hizmetlerde kullanılmak üzere yapılacak tesisler dışındaki her türlü tesisin, proje toplam bedelinden orman sahasına isabet eden kısmından yüzde üç (%3) oranında orman köylüleri kalkındırma geliri alınır.” hükmü yer almaktadır.

Yukarda bahsi geçen konularla ilgili olarak her ne kadar 6831 sayılı Orman Kanunu’nun Ek-3 üncü maddesi 21/02/2001 tarih 4629 sayılı kanun ile yürürlükten kaldırılmış olsa da 4629 sayılı kanunun geçici 1/5-c maddesine konulan hükümlerle ve **Orman köylüleri kalkındırma geliri ile ağaçlandırma ve erozyon kontrolü geliri başlıklı 61** inci maddesinin 1 inci maddesine göre 2634 sayılı Turizmi Teşvik Kanunu’nun 15 inci maddesinde bahsi geçen uygulama devam ettirilmektedir.

### **Elektrik, Havagazı ve Su Ücretleri**

Turizmi Teşvik Kanunu’nun 16 ncı maddesinde geçen, “*Turizm belgeli yatırım ve işletmeler elektrik, gaz ve su ücretlerini o bölgedeki sanayi ve meskenlere uygulanan*

*tarifelerden en düşüğü üzerinden öderler.”* hükme istinaden, işletmelere elektrik enerjisi desteği sağlanmaktadır. 09.08.2005 tarih ve 25901 sayılı Resmi Gazete’de yayımlanan *"Yatırımlarda Devlet Yardımları Hakkında Kararın Uygulanmasına İlişkin 2002/1 Sayılı Tebliğde Değişiklik Yapılmasına İlişkin 2005/1 Sayılı Tebliğ"* ile işletmelere ait elektrik enerjisi giderlerinin, şantiye dönemi dahil olmak üzere o bölgedeki mesken ve sanayi abonelerine uygulanan tarifelerden en düşüğü ile kendi abone gurubuna uygulanan tarife arasındaki farkın Hazinece karşılanması için belge sahiplerinin ilk müracaatlarında Bakanlığımız İl Kültür ve Turizm Müdürlüklerine başvurmaları gerekmektedir.

Belge ve faturalar üzerinde yapılan incelemeler sonucunda vergi ve SSK borcu bulunmayan belgeli turizm işletmeleri normal tarifeden elektrik ücreti ödemeye ve en düşük tarife ile normal tarife arasındaki farkın da Hazine Müsteşarlığı tarafından kendilerine iadesine başlanmıştır.

16/07/2009 tarihinde yayımlanan “2009/15199 sayılı Yatırımlarda Devlet Yardımları Hakkında Bakanlar Kurulu Kararı” ile son bulan Enerji Desteği, uygulamasına, 29/06/2010 tarih ve 27626 sayılı Resmi Gazete’de yayımlanan 2010/478 sayılı Kararname ile devam edilmektedir.

### **Haberleşme Kolaylıkları**

Turizmi Teşvik Kanunu’nun 17 nci maddesindeki *“Belgeli yatırım ve işletmelerin telefon ve teleks taleplerine ilişkin her türlü işlem ve tahsis öncelikle yapılır.”* hükmüne göre işletmelere haberleşme kolaylığı sağlanmaktadır.

### **Yabancı Personel ve Sanatkar Çalıştırılması**

Turizmi Teşvik Kanunu’nun 18 inci maddesine göre; *“Belgeli işletmelerde, Bakanlık ve İçişleri Bakanlığının görüşü alınarak Çalışma ve Sosyal Güvenlik Bakanlığınca verilen izinle yabancı uzman personel ve sanatkarlar çalıştırılabilir...”* hükmüne dayanarak yabancı personel ve sanatkar istihdam eden işletmelere destek sağlanmaktadır.

## **EMLAK VERGİSİ MUAFİYETİ**

## **EMLAK VERGİSİ MUAFİYETİ**

Turizm İşletmeleri 1319 sayılı Emlak Vergisi Kanunu’nun “Geçici muafıklar” başlıklı 5 inci maddesinin (b) fıkrasında “ *Turizm Endüstrisini Teşvik Kanunu hükümleri dairesinde turizm müessesesi belgesi almış olan Gelir veya Kurumlar Vergisi mükelleflerinin adı geçen kanunda yazılı maksatlara tahsis ettikleri ve işletmelerine dahil binaları, inşalarının sona erdiği veya mevcut binaların bu maksada tahsisi halinde turizm müessesesi belgesinin alındığı yılı takip eden bütçe yılından itibaren 5 yıl süre ile geçici muafiyetten faydalandırılır.*” hükümlerine göre işletmeler Emlak Vergisinden muaf tutulmaktadır.



## **EXIMBANK KREDİ İMKANLARI**

## EXIMBANK KREDİ İMKANLARI

### Giriş

Türk Eximbank, ihracat ve yurt dışı müteahhitlik hizmetlerini kredi, garanti ve sigorta programları ile destekleyerek ülkemizin döviz girdisinin artmasına önemli katkılarda bulunmaktadır.

### Turizm Kredisi ve Yararlanabilecek Olanlar

Türk Eximbank, çalışmalarını çeşitlendirerek sürdürmek amacıyla “**Turizm Kredisi**” programını uygulamaya koymuştur.

Kredi TL ve döviz cinsinden kullanılmaktadır.

Söz konusu kredi uygulaması ile;

- **TÜRSAB üyesi A grubu işletme belgesi sahibi seyahat acentaları ile tur operatörleri** (Yurtdışından getirilen turistlere yurt içi ve dışında verilen her türlü acentalık faaliyetlerine ilişkin hizmet karşılığında)
- **Özel havayolu şirketleri** (Yurt dışından taşınan yolculara verilen her türlü ulaşım faaliyetlerine ilişkin hizmetleri karşılığında),
- **Turizm işletmeleri**, yurtdışından getirilen turistlere yurtiçinde verilen her türlü konaklama, yeme - içme ulaşım, yurtdışı tanıtım ve pazarlama vb. hizmetleri karşılığında

kredi imkanından yararlanabilmektedirler.

### Firma Limiti Ne Kadardır?

Turizm TL/Döviz kredilerinin anapara bakiyeleri toplamı 15 Milyon ABD Dolarını aşamaz..

### Kredinin Vadesi Nedir?

Kredi vadesi azami 540 gündür. Ayrıca, 360 gün (iki taksit), 120ve 180 gün vade seçenekleri de mevcuttur.

### **Ne Tür Teminatlar Kabul Edilmektedir?**

Türk Eximbank tarafından uygun bulunan kredi başvurusu için; kredinin anapara, faiz ve taahhüt riski toplamının % 100’ü oranında aşağıda dökümü verilen asli teminatlar tesis edilir.

#### **Teminatlar:**

- Banka teminat mektubu,
- Devlet İç ve Dış Borçlanma Senetleri,
- Kredi vadesiyle uyumlu ve kredinin kullanılacağı para cinsinden düzenlenen Kredi Geri Ödeme Kefalet Sözleşmesi ile tesis edilen KGF kefaleti.

Türk Eximbank Turizm Kredileri Uygulama Esasları için aşağıda belirtilen linkten yararlanılabilir.

<http://www.eximbank.gov.tr/dosyalar/krediler/31-turizm/turizm-GenelBilgi.pdf>

## **KOBİ'lere Yönelik Avrupa Yatırım Bankası Kaynaklı Yatırım Kredisi**

### **Amaç**

Türkiye İhracat Kredi Bankası A.Ş. (Türk Eximbank) ile Avrupa Yatırım Bankası (AYB) arasında imzalanan Kredi Anlaşması çerçevesinde; sanayi, turizm ve hizmet sektörlerinde faaliyet gösteren küçük ve orta büyüklükteki işletmelerin (KOBİ) ihracata ve döviz kazandırıcı hizmetlere yönelik olarak yurt içinde gerçekleştirecekleri sabit sermaye yatırımları ile işletme sermayesi ihtiyaçlarının finansmanı amaçlanmaktadır.

### **Kredinin Tutarı**

Kredinin toplam tutarı 200 milyon Avro olup, ABD Doları ve Avro olmak üzere iki ayrı para biriminden kullanılması mümkündür.

Program kapsamında tutarı 25 milyon Avro’yu geçmeyen projeler kredilendirilecektir. Firma limiti 12,5 milyon Avro’dur ve firmanın bir gruba ait olması halinde grup şirketlerinin kullanabileceği kredi tutarları toplamı da bu limit dahilindedir.

Kullanılacak kredinin tutarı ve vadesi, projenin toplam yatırım tutarına, yaratacağı nakit akımına, firmanın ihracat işlemlerine sağlayacağı katkıya ve muhtemel özkaynak katkısı dikkate alınarak Türk Eximbank tarafından belirlenir.

### **Krediden Kimler Yararlanabilir?**

Bu krediden, ihracat amaçlı veya döviz kazandırıcı faaliyetlerde bulunan Türkiye’de yerleşik KOBİ vasfına haiz özel sektör firmaları yararlanabilir.

### **Kredi Programının Genel Koşulları**

Kredi, harcama belgeleri karşılığında;

- İhracatın / döviz kazandırıcı hizmetlerin finansmanı,
- İhracat amaçlı yatırımlar için yerel piyasalardan sağlanacak ya da ithal edilecek mal ve yapı harcamaları için kullanılır.

Kredi programı kapsamında finanse edilecek mal ve hizmet alımlarının AYB Satın Alma Kılavuzuna uygun olması gerekmektedir.

Projelerin, ülkemiz ve Avrupa Birliği çevre mevzuatına uygun olması şartı aranmaktadır. Arsa alımı vb. amaçlı kısa vadeli finansman ihtiyaçları ve hisse senedi alımı benzeri tamamen finansal amaçlı işlemler bu kredi kapsamında finanse edilmez.

### **Asli Teminatlar**

Türk Eximbank tarafından kullanılacak kredinin anapara ve ilk anapara ödemesine kadar geçecek süre için tahakkuk edecek faiz ve muhtemel masrafları toplamının %100’ü oranında asli teminat tesis edilir.

*Banka Teminat Mektubu:* Türk Eximbank nezdinde teminat mektubu limiti olan bankalardan alınmış, kredinin anapara, faiz ve masraf toplamının asgari %50’si tutarında ve kullanılan döviz cinsinden düzenlenmiş süresiz veya kredinin geri ödeme süresine uygun vadeli kesin banka teminat mektubudur. Kredinin teminat mektubu ile karşılanmayan asli teminat tutarı, aşağıda belirtilen asli teminat unsurlarından Türk Eximbank tarafından proje bazında belirlenecek tutar ve nitelikte tesis edilerek %100’e tamamlanacaktır.

- Devlet İç ve Dış Borçlanma Senetleri
- Kredi Garanti Fonu Kefaleti
- Taşınmaz (Gayrimenkul) Rehni

### **Vade ve Faiz Oranı**

Krediye uygulanacak vade ve faiz oranı proje bazında Türk Eximbank tarafından belirlenmektedir.

### **Son Başvuru Tarihi**

Kredi programına son başvuru tarihi 31.05.2012'dir.

### **İhracat Taahhüdünün Kapatılması**

İhracat veya hizmet taahhüdü, kredinin ilk kullandırımı ile son vade tarihleri arasında gerçekleştirilecek kredi anapara tutarı kadar faaliyet konusu mal ve hizmet ihracı ile kapatılır.

## **YABANCI SERMAYE YATIRIMLARININ TEŞVİKİ**

## **YABANCI SERMAYE YATIRIMLARININ TEŞVİKİ**

4875 sayılı Doğrudan Yabancı Yatırımlar Kanunu’nun 3 üncü maddesi uyarınca “Uluslararası anlaşmalar ve özel kanun hükümleri tarafından aksi öngörülmedikçe; Yabancı yatırımcılar tarafından Türkiye’de doğrudan yabancı yatırım yapılması serbesttir...” konuya ilişkin sağlanan teşviklerle ilgili uygulama Ekonomi Bakanlığı Yabancı Sermaye Genel Müdürlüğü tarafından yapılmaktadır.

## **YURTDIŐI TURİZM FUARLARINA KATILIM DESTEĐİ**



## YURTDIŞI TURİZM FUARLARINA KATILIM DESTEĞİ

2634 sayılı Turizmi Teşvik Kanunu’nun 13 üncü maddesinde “...Belgeli işletmelerden Bakanlar Kurulunca her yıl belirlenen döviz miktarını sağlayanlar, ihracatçı sayılırlar.” hükmü yer almaktadır. Anılan maddenin işlerlik kazanabilmesi amacıyla çıkarılan 2009/15299 sayılı Bakanlar Kurulu Kararının 3 üncü maddesinde ise “Bu karar kapsamında Para-Kredi ve Koordinasyon Kurulunca belirlenecek devlet yardımlarının uygulanması ve takibi Kültür ve Turizm Bakanlığı tarafından yürütülür” ifadesi mevcuttur.

2634 sayılı Yasanın ilgili hükmüne dayanılarak çıkarılan Bakanlar Kurulu Kararını uygulamaya koyarak, Türkiye Turizm Strateji 2023 belgesinde belirtilen dünyada ilk beş ülke içerisinde yer almak hedefine ulaşılabilmesi amacıyla yurtdışında gerçekleştirilecek fuar ve diğer tanıtım ve pazarlama faaliyetlerine özel sektör katkı ve katılımının sağlanması amacıyla ihdas edilen 2010/9 sayılı tebliğ 14 Kasım 2010 tarihli Resmi Gazete’de yayımlanarak yürürlüğe girmiştir.

Tebliğin kapsamı Kültür ve Turizm Bakanlığı tarafından desteklenen veya iştirak edilen turizm fuarlarına bireysel veya ilgili sektör meslek birliğinin/derneğinin öncülüğünde, grup olarak bölge tanıtımı yapacak işletmelerin, katılım masraflarının, yurtdışında gerçekleştirecekleri tanıtım ve pazarlama faaliyetleri kapsamında özel proje giderlerinin, bu Tebliğ kapsamında tespit edilen esaslar ve oranlar çerçevesinde Tanıtma Genel Müdürlüğü bütçesinin ilgili tertiplerindeki ödeneklerle sınırlı olmak kaydıyla ödenmesi olarak belirlenmiştir.

Tebliğ’de yer alan hususlardan Kültür ve Turizm Bakanlığında belgeli, asli fonksiyonu konaklama olan ve bir önceki mali yıl içerisinde bireysel olarak 1.000.000 (birmilyon) ABD Doları ve muadili dövizli yurtdışından sağlayan işletmeler yararlanabilmektedir.

Tebliğde yer alan diğer hususlar aşağıda yer aldığı şekildedir;

### **Yurtdışı turizm fuarlarına katılım**

Bakanlık tarafından iştirak edilen veya desteklenen yurtdışı turizm fuarlarına Bakanlık standı dışında katılan ilgili sektör meslek birliğinin/derneğinin öncülüğünde

grup olarak bölge tanıtımı yapacak işletmelerin; Yer kirası ile stand inşası ve dekorasyonuna ilişkin toplam giderlerinin Bakanlık tarafından uygun görülmesi halinde % 50’si ödenir. Bu miktar her fuar için 20.000 (yirmibin) ABD Dolarını geçemez.

Bakanlık tarafından iştirak edilen veya desteklenen yurtdışı turizm fuarlarına Bakanlık standı dışında bireysel olarak katılan işletmelerin; Yer kirası ile stand inşası ve dekorasyonuna ilişkin toplam giderlerinin Bakanlık tarafından uygun görülmesi halinde % 50’si ödenir. Bu miktar her fuar için 10.000 (onbin) ABD Dolarını geçemez.

### **Desteklenecek fuarların tespiti**

Bakanlığın iştirak edeceği ve destekleyeceği turizm fuarları bir önceki yılın Eylül ayında Bakanlıkça belirlenerek duyurulur.

### **Yurtdışında gerçekleştirilecek tanıtım ve pazarlama faaliyetleri**

#### **(1) İşletmelerin;**

a) Bireysel veya ilgili sektör meslek birliğinin/derneğinin öncülüğünde grup olarak, tesisleri ile birlikte bölge tanıtımı amacıyla yurtdışında gerçekleştirecekleri, kokteyl, çalıştay, sergi ve benzeri etkinliklere ilişkin yer kirası, ikram ve organizasyon giderlerinin Bakanlık tarafından uygun görülmesi halinde %50’si ödenir. Ödenecek destek miktarı her bir etkinlik için bireysel faaliyetlerde 10.000 (onbin), grup faaliyetlerinde 25.000 (yirmibeşbin) ABD Dolarını geçemez.

b) Bölge tanıtımı için hazırlanan projeleri kapsamındaki reklam giderlerinin Bakanlık tarafından uygun görülmesi halinde %50’si ödenir. Reklam faaliyetlerinde ödenecek destek miktarı her bir etkinlik için bireysel faaliyetlerde 40.000 (kırkbin), grup faaliyetlerinde 150.000 (yüzellibin) ABD Dolarını geçemez.

(2) Mali yıl içinde yapılacak ödemeler toplamı, bireysel işletmeler için 150.000 (yüzellibin), grup faaliyetlerinde 750.000 (yediyüzellibin) ABD Dolarını geçemez.

## KAYNAKÇA

- Türkiye İçin Katılım Ortaklığı Belgesi 2003, Nisan 2003, DPT
- KOBİ Stratejisi ve Eylem Planı, Ocak 2004, DPT
- ÇAKIL Adem Utku, “KOSGEB Kanununda Yapılan Değişiklikle Getirilen Düzenlemeler”, 2009
- TOKER Boran, “Türkiye’de Turizm Sektörü Teşviklerinin Değerlendirilmesi”, 2007, Yönetim ve Ekonomi, Celal Bayar Üniversitesi İİBF
- TÜRMEEN Nedim, “İhracatçı sayılmak turizmciye ne kazandıracak?”, [http://www.turizmdebusabah.com/haber\\_detay.asp?rssref=rss&haberNo=47840](http://www.turizmdebusabah.com/haber_detay.asp?rssref=rss&haberNo=47840) (Erişim: 20.11.2009)
- TÜRKMEEN Nedim, “KOSGEB destekleri turizm işletmelerine ne getirecek?”, [http://www.turizmdebusabah.com/haber\\_detay~haberNo~45992~f~kosgeb\\_destekleri\\_turizm\\_i%C5%9Fletmelerine\\_ne\\_getirecek\\_.htm](http://www.turizmdebusabah.com/haber_detay~haberNo~45992~f~kosgeb_destekleri_turizm_i%C5%9Fletmelerine_ne_getirecek_.htm) (Erişim: 24.11.2009)
- KOSGEB Kurumsal Web Sitesi, [www.kosgeb.gov.tr](http://www.kosgeb.gov.tr)
- KOBİFİNANS [www.kobifinans.com.tr](http://www.kobifinans.com.tr)
- Kredi Garanti Fonu A.Ş. Kurumsal Web Sitesi, [www.kgf.com.tr](http://www.kgf.com.tr)
- İzmir Kalkınma Ajansı Kurumsal Web Sitesi, [www.izka.org.tr](http://www.izka.org.tr)
- Çukurova Kalkınma Ajansı Kurumsal Web Sitesi, [www.cka.org.tr](http://www.cka.org.tr)
- Türkiye İhracat Kredi Bankası A.Ş. (TÜRK EXİMBANK) Kurumsal Web Sitesi, [www.eximbank.gov.tr/html\\_files/turizmpazar.htm](http://www.eximbank.gov.tr/html_files/turizmpazar.htm), [www.eximbank.gov.tr/html\\_files/aybyatkred.htm](http://www.eximbank.gov.tr/html_files/aybyatkred.htm)
- Hazine Müsteşarlığı Kurumsal Web Sitesi, [www.hazine.gov.tr](http://www.hazine.gov.tr)
- Dış Ticaret Müsteşarlığı Kurumsal Web Sitesi, [www.dtm.gov.tr](http://www.dtm.gov.tr)